



LANDES  
GESUNDHEITS  
AGENTUR

*Gesund und gepflegt. Ein Leben lang.*

Regionalbericht 2023  
**WALDVIERTEL**

*Gesund und gepflegt. Ein Leben lang.*

G

L

A

Vorwörter	6
Gesundheit Waldviertel GmbH	14
Landeskliniken	18
Pflege- und Betreuungszentren	30
Gesundheits- und Krankenpflegeschulen	46
Infos & Fakten	50
Abkürzungsverzeichnis	88
KarriereCenter	92

**IMPRESSUM**

Medieninhaber und Verlagsort: NÖ Landesgesundheitsagentur, Stattersdorfer Hauptstraße 6/C, 3100 St. Pölten

Fotos: NÖ Landesgesundheitsagentur

Trotz größter Sorgfalt bei der Erstellung der Inhalte dieses Werkes können wir Druckfehler, Schreibfehler oder inhaltliche Änderungen nicht ausschließen und dafür keine Haftung übernehmen.

© Alle Rechte vorbehalten, dies gilt auch für die Übernahme, vollständige oder auszugsweise Weiter- oder Wiedergabe von Bildern und Inhalten gemäß § 44 Abs. 1 und 2 Urheberrechtsgesetz.

Erscheinungsdatum: Mai 2024 · P.b.b. Erscheinungsort St. Pölten · Verlagspostamt: 3100 St. Pölten



**D**ie NÖ Kliniken und Pflegezentren stehen für die bestmögliche medizinische und pflegerische Versorgung und Betreuung der Menschen in Niederösterreich. Unsere 28.000 Mitarbeiterinnen und Mitarbeiter gewährleisten mit ihrer Expertise, ihrem Einsatz und persönlichem Engagement, dass unsere Bewohnerinnen und Bewohner sowie Patientinnen und Patienten genau die Behandlung und Betreuung erhalten, die sie benötigen – abgestimmt auf ihre individuellen Bedürfnisse. Unsere Aufgabe ist es, die Rahmenbedingungen zur Verfügung zu stellen, die sie für ihre tägliche Arbeit benötigen, und uns dabei den Herausforderungen der Zeit zu stellen. Gerade vor dem Hintergrund des demografischen Wandels beschäftigen wir uns intensiv damit, diese Antworten zu geben, und haben zu Beginn des Jahres den Startschuss für die Erarbeitung eines Gesundheitspaktes gegeben. Inhalt dieses Prozesses ist die zukunftsfitte Ausrichtung unserer gesamten Gesundheitslandschaft. Ziel ist es, uns den Herausforderungen im Gesundheitsbereich zu stellen und Lösungen zu finden, wie wir unser medizinisches und pflegerisches Angebot für die nächsten Jahre bestmöglich adaptieren können. Gleichzeitig müssen wir aber auch auf bewährte Tugenden vertrauen und gerade im Hinblick auf die zur Verfügung stehenden personellen Ressourcen dafür Sorge tragen, dass wir auch in Zukunft ausreichend Personal für unsere Kliniken und Pflegezentren finden. Dazu gehört unser Ausbildungsangebot, das regional angepasst ist, um möglichst vielen Interessierten den Zugang so einfach wie möglich zu machen. Dazu gehört aber auch, dass wir unsere Stärken als Gesundheitsverbund ausspielen und zeigen, wieso wir in Niederösterreich mit der Zusammenführung von Kliniken und Pflegeeinrichtungen unter einem Dach europaweiter Vorreiter sind.



Das niederösterreichische Gesundheitswesen bietet Karrieremöglichkeiten in den unterschiedlichsten Bereichen. Von der Lehre über Berufe im administrativen Bereich, in Pflege und Medizin oder im therapeutischen Bereich. Zahlreiche Angebote, wie die bezahlte Mittagspause, Kinderzuschuss und Betriebskindergärten sowie flexible Arbeitszeiten, machen unsere Kliniken und Pflegezentren im gesamten Bundesland zu attraktiven Arbeitgebern.

Wir müssen uns den zukünftigen Herausforderungen im Gesundheitsbereich stellen. Nicht alle davon werden wir lösen können. Wir sind aber davon überzeugt, dass wir unser Bestes geben müssen, um die bestmögliche Versorgung sicherzustellen.

Das tun wir genauso, wie die Mitarbeiterinnen und Mitarbeiter Tag für Tag. Deshalb gilt unser Dank an dieser Stelle all jenen, die jeden einzelnen Tag für jede und jeden von uns im Einsatz sind und ohne die unser Gesundheitssystem nicht zu einem der besten weltweit gehören würde. Danke für Ihren Einsatz, Ihr Engagement und Ihre Ehrlichkeit, wenn es darum geht, die Dinge beim Namen zu nennen und mit uns gemeinsam daran zu arbeiten, unsere Gesundheitslandschaft in Niederösterreich zukunftsfit zu machen.

Johanna Mikl-Leitner  
Landeshauptfrau

Ludwig Schleritzko  
Landesrat

Christiane Teschl-Hofmeister  
Landesrätin



**W**ir sind uns als Gesundheitsdienstleister mit Standorten in ganz Niederösterreich unserer Verantwortung für die Menschen in Niederösterreich bewusst. Unsere 28.000 Mitarbeiterinnen und Mitarbeiter in den Kliniken und Pflegezentren stellen eine qualitativ hochwertige Versorgung und Betreuung auf aktuellstem Stand sicher. Unsere Aufgabe ist es, dafür zu sorgen, dass wir die Rahmenbedingungen schaffen, die es möglich machen, dies auch weiterhin allen Patientinnen und Patienten sowie Bewohnerinnen und Bewohnern anzubieten.

Für die Mitarbeiterinnen und Mitarbeiter bietet die NÖ Landesgesundheitsagentur Jobs in den unterschiedlichsten Berufen. Ob in der Pflege, der Medizin, der Technik, im therapeutischen oder administrativen Bereich – die Karrierechancen und Möglichkeiten zur persönlichen Entfaltung und Weiterentwicklung sind vielfältig: Wer als junger Mensch die Herausforderung einer Notaufnahme sucht, sich ein paar Jahr später aber gerne der medizinischen Versorgung von Babys widmen möchte und wieder einige Jahre später vielleicht in der Betreuung von älteren Menschen seine Erfüllung findet, der kann das alles unter einem gemeinsamen Dach erleben.

An den Schulstandorten für Pflegeberufe in der NÖ Landesgesundheitsagentur stehen die Pflegeassistentenberufe, also die Pflegefachassistenz und die Pflegeassistentin, im Mittelpunkt der Ausbildung. In nur einem Jahr können Sie als Pflegeassistentin oder Pflegeassistent und in nur zwei Jahren als Pflegefachassistentin oder Pflegefachassistent Ihre berufliche Laufbahn starten.



L

G

A



Die Diplompflegeausbildung steht als Bachelor-Studium an den drei Fachhochschulen Krems, St. Pölten und Wiener Neustadt zur Verfügung. Außerdem wurde diese Ausbildung dezentraler und wohnortnaher gestaltet. Kooperationspartner sind die IMC FH Krems sowie die FH St. Pölten. Die FHs bieten nun an den Gesundheits- und Krankenpflegesschulen dezentrale Lehrgänge an. Ausbildungsmöglichkeiten gibt es bereits an der Schule für Gesundheits- und Krankenpflege in Mistelbach und am Bildungscampus Mostviertel. Die Schule für Gesundheits- und Krankenpflege Horn folgt im Jahr 2024.

Lehrlinge erhalten eine individuelle Ausbildung abgestimmt auf die Bedürfnisse, um den Start ins Berufsleben in Niederösterreichs Kliniken und Pflegezentren optimal zu begleiten: vom Beruf Köchin/Koch bis zur Verwaltungsassistentin, von der Elektrotechnik bis zur Informationstechnologie.

Unser Dank gilt an dieser Stelle allen Mitarbeiterinnen und Mitarbeitern, die jeden einzelnen Tag mit ihrer Expertise und ihrem Engagement für die Patientinnen und Patienten sowie Bewohnerinnen und Bewohnern im Einsatz sind.

Mag. Mag. (FH) Konrad Kogler  
Vorstand NÖ LGA

DI Alfred Zens, MBA  
Vorstand NÖ LGA

Dr. Markus Klamminger  
Direktor Medizin und Pflege



**A**ufgabe des Beirates war es auch im Jahr 2023, die NÖ Landesgesundheitsagentur in Angelegenheiten organisatorischer Veränderungen oder der Zusammenarbeit und der Nutzung von Synergien zwischen den Gesundheitseinrichtungen zu beraten. Beschäftigt haben wir uns dabei unter anderem mit zukunftsweisenden Projekten, wie der Telemedizin, dem Videodolmetsch oder auch der Blackout-Vorsorge und der Gesundheitsvorsorge für Mitarbeiterinnen und Mitarbeiter.

Ich bedanke mich beim Vorstand der NÖ Landesgesundheitsagentur für die Offenheit und Diskussionsbereitschaft und bei den Mitgliedern des Beirats für den gemeinsamen Einsatz zur kontinuierlichen Weiterentwicklung der Kliniken und Pflegezentren. Meine Wertschätzung und mein Respekt gelten allen Mitarbeiterinnen und Mitarbeitern, die mit ihrer Fachexpertise, mit Respekt und Umsichtigkeit die beste Betreuung und Versorgung der Bewohnerinnen und Bewohner sowie Patientinnen und Patienten garantieren.

Gemeinsam werden wir an den zukünftigen Herausforderungen arbeiten und beratend unseren Beitrag zur Gewährleistung einer zeitgerechten Gesundheitsversorgung der niederösterreichischen Bevölkerung leisten.

Dr. Gerald Bachinger  
Vorsitzender des Beirats



**D**urch den engen Austausch mit dem Vorstand der NÖ Landesgesundheitsagentur und einer konstruktiven wertschätzenden Zusammenarbeit konnten wir im Aufsichtsrat auch im Jahr 2023 unsere Aufgaben erfolgreich umsetzen. Wir haben uns dabei mit den Themen des Krisen- und Katastrophenmanagements, der Personalbewirtschaftung und der Digitalisierung befasst, die uns auch weiterhin in unserer täglichen Arbeit begleiten werden.

Durch den Besuch im Universitätsklinikum St. Pölten haben wir einen noch besseren Einblick in den Klinikalltag erhalten. Hier durften wir uns von der unermüdlichen Arbeit im Sinne der besten Versorgung der Niederösterreicherinnen und Niederösterreicher überzeugen. An dieser Stelle gilt mein großer Dank allen 28.000 Mitarbeiterinnen und Mitarbeitern, die in den Pflegezentren und Kliniken im ganzen Bundesland jeden einzelnen Tag dafür im Einsatz sind, um die ihnen anvertrauten Menschen individuell und umfassend zu versorgen und zu betreuen. Als Aufsichtsrat werden wir weiterhin unseren Beitrag leisten, damit sie genau die Rahmenbedingungen vorfinden, die sie für ihre tägliche Arbeit benötigen.

Einen starken Fokus werden wir gemeinsam auch in Zukunft auf die Sicherstellung der zeitgemäßen, bedarfsgerechten Versorgung durch die NÖ Kliniken und Pflegezentren und die Positionierung des Unternehmens als attraktiven Arbeitgeber legen.

Mag.ª PHDr.ª Susanne Höllinger  
Vorsitzende des Aufsichtsrates



**D**as Jahr 2023 war für die NÖ Landesgesundheitsagentur und unsere gemeinsame Mission, die medizinische und pflegerische Versorgung in Niederösterreich fortlaufend zu verbessern, von großer Bedeutung. Es ist mir ein Anliegen zu unterstreichen, dass dieser Fortschritt ohne das engagierte Wirken und die individuellen Beiträge unserer Mitarbeiterinnen und Mitarbeiter nicht realisierbar gewesen wäre. Durch ihre tägliche Hingabe gewährleiten sie eine erstklassige Behandlung und Betreuung auf höchstem Niveau für unsere Patientinnen und Patienten sowie Bewohnerinnen und Bewohner.

In Anbetracht der stetigen Herausforderungen und Veränderungen im Gesundheitswesen sind die Bereitschaft unserer Mitarbeiterinnen und Mitarbeiter zur kontinuierlichen Weiterentwicklung sowie ihre Offenheit für Veränderungen von entscheidender Bedeutung. Insbesondere die zunehmende Digitalisierung spielt eine herausragende Rolle, und die Integration moderner Technologien ist unerlässlich, um unsere hohen Versorgungsstandards aufrechtzuerhalten.

Qualität und Sicherheit stehen auch weiterhin im Mittelpunkt unserer täglichen Bemühungen. Wir versichern, die Bedürfnisse der Menschen stets im Blick zu behalten und den Niederösterreicherinnen und Niederösterreichern die beste Gesundheits- und Pflegeversorgung anzubieten – ein Leben lang.

Ein besonderes Augenmerk legen wir auf die Schaffung von Synergien zwischen den verschiedenen Gesundheitseinrichtungen. Durch eine enge Zusammenarbeit und den Austausch von Erfahrungen und Ressourcen können wir

nicht nur Effizienzgewinne erzielen, sondern auch die Qualität unserer Versorgung weiter steigern.

Mein aufrichtiger Dank und meine Anerkennung gelten den Mitarbeiterinnen und Mitarbeitern der Waldviertler Gesundheitseinrichtungen für ihren Einsatz und ihre Hingabe. Durch ihre tägliche Arbeit an unseren Standorten tragen sie maßgeblich zur Umsetzung unserer gemeinsamen Qualitätsziele bei. Die herausragenden Ergebnisse der Patientinnen- und Patientenbefragungen aus den Kliniken sowie die zahlreichen positiven Rückmeldungen von Bewohnerinnen, Bewohnern und deren Angehörigen bestärken uns in unserem täglichen Wirken.

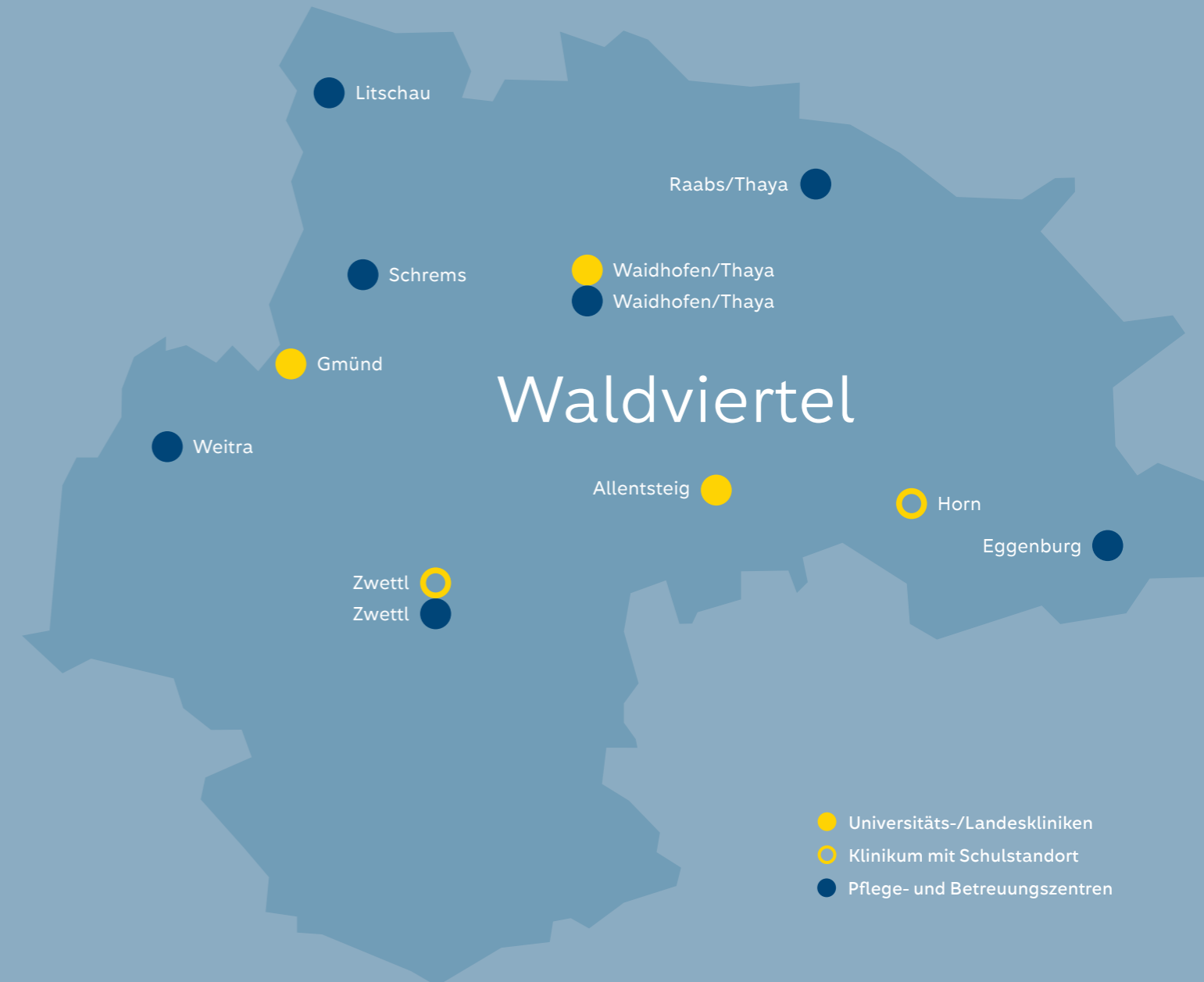
Das vergangene Jahr zeichnete sich durch zahlreiche Meilensteine und Neuerungen aus, die wir im vorliegenden Geschäftsbericht für Sie zusammengefasst haben. Wir sind stolz auf das, was wir gemeinsam erreicht haben, und blicken erwartungsvoll auf weitere erfolgreiche Jahre.

Dr. Andreas Reifschneider  
Geschäftsführer  
Gesundheit Waldviertel GmbH

# GESUNDHEIT WALDVIERTEL GMBH

Die Gesundheit Waldviertel GmbH ist als eine von fünf Organisationsgesellschaften für die Sicherstellung der regionalen Gesundheitsversorgung zuständig. Ihr Verantwortungsbereich erstreckt sich über die fünf Landeskliniken Allentsteig, Gmünd, Horn, Waidhofen/Thaya und Zwettl sowie die sieben Pflege- und Betreuungszentren Eggenburg, Litschau, Raabs/Thaya, Schrems, Waidhofen/Thaya, Weitra und Zwettl in der Region Waldviertel.

Die Klinikstandorte Horn und Zwettl sind mit den Schulen für Gesundheits- und Krankenpflege maßgeblich an der Ausbildungszukunft des Landes Niederösterreichs beteiligt. Die Gesundheit Waldviertel GmbH leistet einen wesentlichen Beitrag, um die zentrale Aufgabe der NÖ Landesgesundheitsagentur sicherzustellen: die gemeinsame Planung und Steuerung von Landeskliniken sowie Pflege- und Betreuungszentren. Die Hauptaufgabe der regionalen Organisationsgesellschaft liegt dabei auf der Betriebsführung.





# DAS TEAM DER GESUNDHEIT WALDVIERTEL GMBH

Das Team der Gesundheit Waldviertel GmbH rund um Geschäftsführer Dr. Andreas Reifschneider unterstützt ihn in vielfältigen Aufgabenbereichen und fungiert als Ansprechpartner für die fünf Klinikstandorte und sieben Pflege- und Betreuungszentren. Eine entscheidende Aufgabe besteht darin, die Vernetzung der Gesundheitseinrichtungen sowohl in der Region als auch überregional sicherzustellen, um optimale Synergien zu nutzen und hochwertige Behandlung und Betreuung zu gewährleisten. Die standortübergreifende Zusammenarbeit im medizinisch-operativen Bereich wird durch eine gemeinsame Kommunikation und Dokumentation der Radiologien der Region weiter intensiviert. Das Projekt „Healthacross“ eröffnet zudem Möglichkeiten für eine grenzüberschreitende Versorgung. In enger Zusammenarbeit mit den Führungskräften der Kliniken sowie Pflege- und Betreuungszentren strebt die Gesundheit Waldviertel GmbH eine hochwertige und moderne medizinische Versorgung, Pflege und Betreuung der Patientinnen und Patienten sowie Bewohnerinnen und Bewohner an, unter Einhaltung der zur Verfügung stehenden finanziellen Mittel. Gleichzeitig nimmt die Organisation übergeordnete Fragen der Gesundheitseinrichtungen wahr und vertritt ihre Anliegen gegenüber der NÖ Landesgesundheitsagentur.

## Das Team der Gesundheit Waldviertel GmbH



Geschäftsführung  
Dr. Andreas Reifschneider



Regionalkoordination  
Informations- und  
Kommunikationstechnologie  
Dipl. KH-BW Ing. Walter Auer



Assistenz der  
Geschäftsführung  
Thomas Schmallegger, MSc, MSc, LL.M.



Regionalkoordination  
Medizintechnik –  
Shared Services GmbH  
Ing. Alexander Höfner, MBA



Sekretariat der  
Geschäftsführung/  
Medienkoordination  
Sabrina Klinger, BA



Regionalkoordination  
Personal –  
Personalservice GmbH  
Dipl. KH-BW Mathias W. Keusch, MSc



Projekt- und  
Prozessmanagement  
Brigitte Grünsteidl, BA, MA





## Kennzahlen 2023

Ambulante Kontakte.....	28.520
Stationäre Aufenthalte .....	5.751
Operative Leistungen.....	2.166
Betten .....	131

## Abteilungen

- **Anästhesiologie und Intensivmedizin**  
OÄ Dr.<sup>in</sup> Claudia Praseta, MSc (seit 01.05.2023)  
MedR. Prim. Dr. Michael Böhm (bis 30.04.2023)
- **Chirurgie**  
Prim.<sup>a</sup> Dr.<sup>in</sup> Barbara Dienstl
- **Innere Medizin**  
Priv.-Doz. Prim. Dr. Peter Jirak, PhD, MSc (seit 01.04.2023)  
Prim. Dr. Peter Kellner (interimistisch)
- **Orthopädie**  
Prim. Dr. Karl Miedler, MBA
- **Remobilisation und Nachsorge**  
Prim. Dr. Peter Kellner

## Tagesklinik

- **Dislozierte Augentagesklinik**  
Prim. Dr. Andreas Kölbl

## Institut

- **Radiologie**  
Prim. Dr. Thomas Capellmann

## Kollegiale Führung



Dr. Christian Helmreich,  
MBA, MSc  
Ärztlicher Direktor



DGKP Andreas P. Lausch,  
MSc, MAS, MBA,  
akad.-gepr. KH-Manager  
Pflegedirektor



Mag. Franz Huber  
Kaufmännischer Direktor

## Standortleitung



OÄ Dr.<sup>in</sup> Julia Dlask  
Ärztliche Standortleitung  
(seit 01.05.2023)



MedR. Prim.  
Dr. Michael Böhm  
Ärztliche Standortleitung  
(bis 30.04.2023)



DGKP Maria Winkler,  
BSc, MSc  
Pflegerische Standortleitung



Dipl. KH-BW Karl Binder  
Kaufmännische  
Standortleitung





### Kennzahlen 2023

Ambulante Kontakte.....	38.655
Stationäre Aufenthalte .....	5.892
Operative Leistungen.....	1.707
Betten .....	168

### Abteilungen

- **Anästhesiologie und Intensivmedizin**  
Prim. Dr. Stefan Palma, MBA, DESA, FESAIC
- **Fachschwerpunkt Chirurgie**  
Prim. Dr. Reinhold Klug, MBA, FACS  
Fachschwerpunktleiter: Dr. Friedrich König, MSc, MBA
- **Innere Medizin mit Palliativmedizin, Onkologie und Herzüberwachung**  
Prim. Dr. Andreas Kretschmer
- **Urologie**  
Prim. Dr. Hermann Reiter
- **Waldviertler Zentrum für Seelische Gesundheit**  
Prim.<sup>a</sup> Dr.<sup>in</sup> Martina Schlüter

### Tagesklinik

- **Tagesklinik für Kinder- und Jugendpsychiatrie und -psychotherapie**  
OA Dr. Stefan Schulze
- **Interdisziplinäre Tagesklinik**  
Prim. Dr. Hermann Reiter

### Zentrum für Altersmedizin

- **Zentrum für Altersmedizin**  
Leiterin: OÄ Dr.<sup>in</sup> Elke Maurer

### Institut

- **Röntgeninstitut**  
Prim.<sup>a</sup> Dr.<sup>in</sup> Karin Kainz

### Kollegiale Führung



Dr. Christian Helmreich,  
MBA, MSc  
*Ärztlicher Direktor*



DGKP Andreas P. Lausch,  
MSc, MAS, MBA,  
akad.-gepr. KH-Manager  
*Pflegedirektor*



Mag. Franz Huber  
*Kaufmännischer Direktor*

### Standortleitung



Prim. Dr. Hermann Reiter  
*Ärztliche Standortleitung*

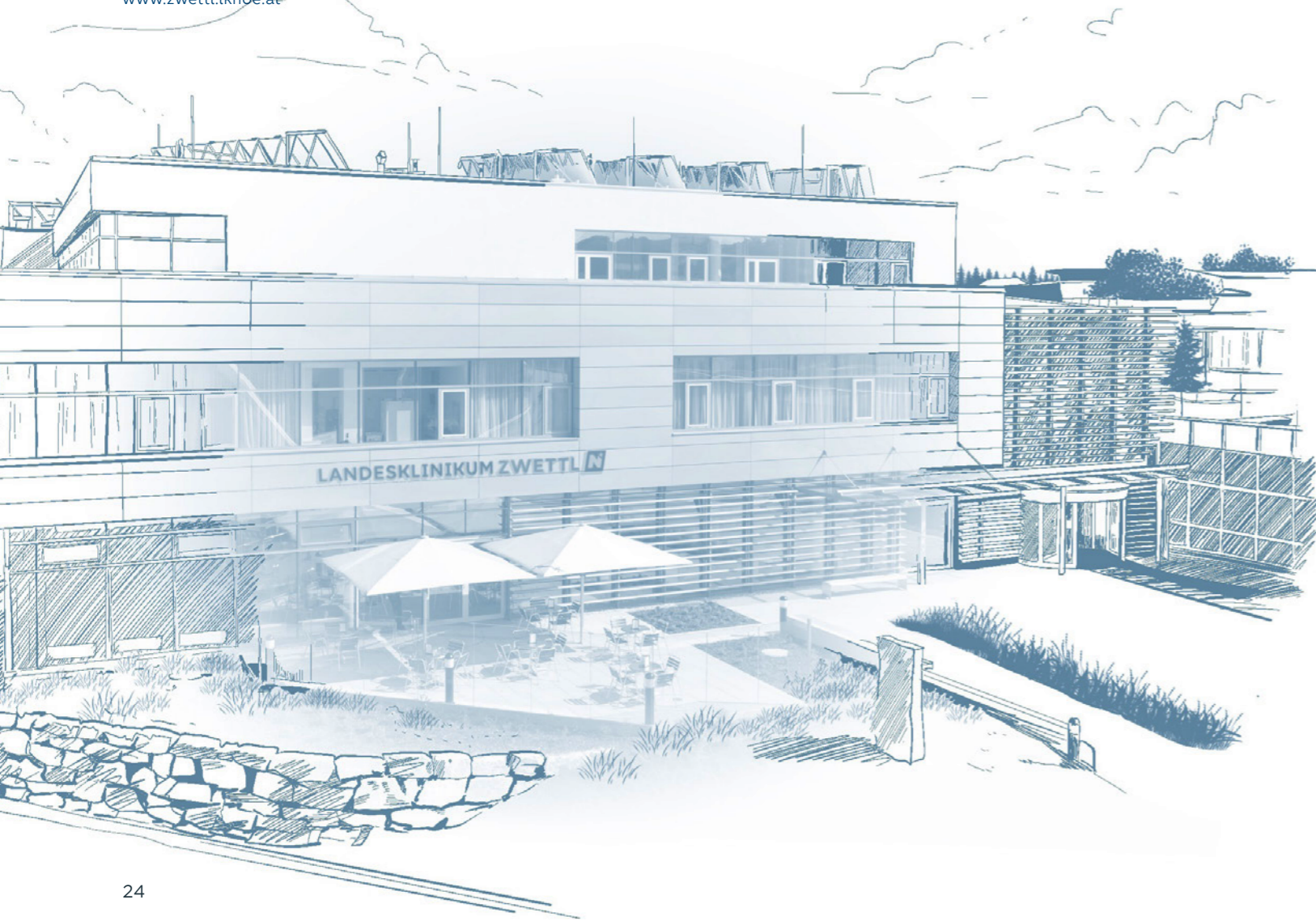


DGKP Doris Fidi  
*Pflegerische Bereichsleitung*



DI<sup>in</sup> Sonja Schindler, BSc  
*Kaufmännische Standortleitung*





● Kennzahlen 2023

Ambulante Kontakte .....	81.163
Stationäre Aufenthalte.....	14.342
Operative Leistungen .....	6.871
Betten .....	262

● Abteilungen

- **Anästhesiologie und Intensivmedizin**  
Prim. Dr. Harald Penz
- **Chirurgie**  
Prim. Dr. Christian Zwettler
- **Gynäkologie und Geburtshilfe**  
Prim. Dr. Gerhard Wolfram, MSc
- **Innere Medizin mit Herzüberwachungsstation**  
Prim. Univ.-Prof. Dr. Michael M. Hirschl, MSc
- **Kinder- und Jugendheilkunde mit Neonatologie**  
Prim.<sup>a</sup> Dr.<sup>in</sup> Daniela Hofer (seit 01.02.2023)  
Prim. Dr. Zdenek Jaros (bis 31.12.2022)
- **Orthopädie und Orthopädische Chirurgie**  
Prim. Dr. Karl Miedler, MBA

● Institute

- **Medizinische Radiologie-Diagnostik**  
Prim. Dr. Winfried Strohmayer
- **Physikalische Medizin und Rehabilitation**  
Prim.<sup>a</sup> Dr.<sup>in</sup> Irene Klobasa (bis 30.06.2023)

● Kollegiale Führung



Dr. Christian Helmreich,  
MBA, MSc  
*Ärztlicher Direktor*



DGKP Andreas P. Lausch,  
MSc, MAS, MBA,  
akad.-gepr. KH-Manager  
*Pflegedirektor*



Mag. Franz Huber  
*Kaufmännischer Direktor*

● Standortleitung



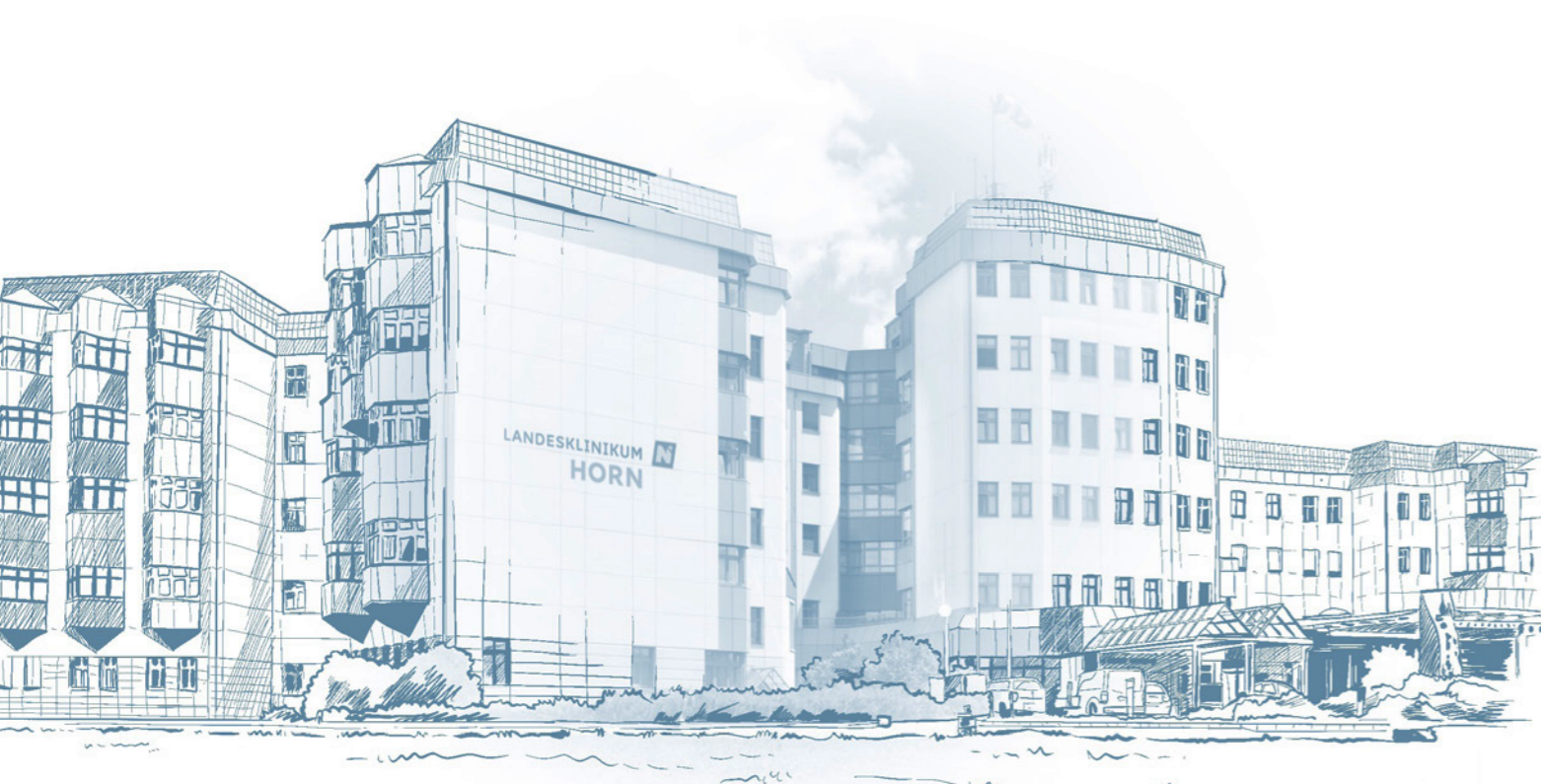
ÄD Dr. Christian Helmreich,  
MBA, MSc  
*Ärztliche Standortleitung*



DGKP Gudrun Köck,  
BSc, MSc  
*Pflegerische Standortleitung*



Dipl. KH-BW  
Franz Waldecker  
*Kaufmännische Standortleitung*



## Abteilungen

- **Anästhesiologie und Intensivmedizin**  
Prim. Dr. Stefan Palma, MBA, DESA, FESAIC
- **Augenheilkunde**  
Prim. Dr. Andreas Kölbl
- **Allgemein-, Viszeral- und Gefäßchirurgie**  
Prim. Dr. Reinhold Klug, MBA, FACS
- **Frauenheilkunde und Geburtshilfe**  
Prim. Dr. Catalin Esanu
- **Innere Medizin**  
Prim. Dr. Ernst Ulsperger
- **Neurologie**  
Prim. Univ.-Doz. Dr. Christian Bancher
- **Unfallchirurgie**  
OA Dr. Harald Schuh (*interimistisch seit April 2023*)  
Prim. Prof. Dr. Lars Victor von Engelhardt (*bis März 2023*)

## Institute

- **Physikalische Medizin und Rehabilitation**  
Prim. Dr. Roland Celoud, S.F.E.B.PRM., MSc
- **Klinische Pathologie und Molekularpathologie**  
Prim.<sup>a</sup> Dr.<sup>in</sup> Gabriele Benetka, MBA, MSc
- **Diagnostische und interventionelle Radiologie**  
ÄD Prim. Univ.-Prof. Dr. Martin Breitsenseher, MSc
- **Nuklearmedizin**  
Prim. DDr. Mate Trogrlic

## Kennzahlen 2023

Ambulante Kontakte.....	178.659
Stationäre Aufenthalte .....	13.634
Operative Leistungen.....	13.254
Betten .....	304

## Kollegiale Führung



Prim. Univ.-Prof. Dr.  
Martin Breitsenseher, MSc  
Ärztlicher Direktor

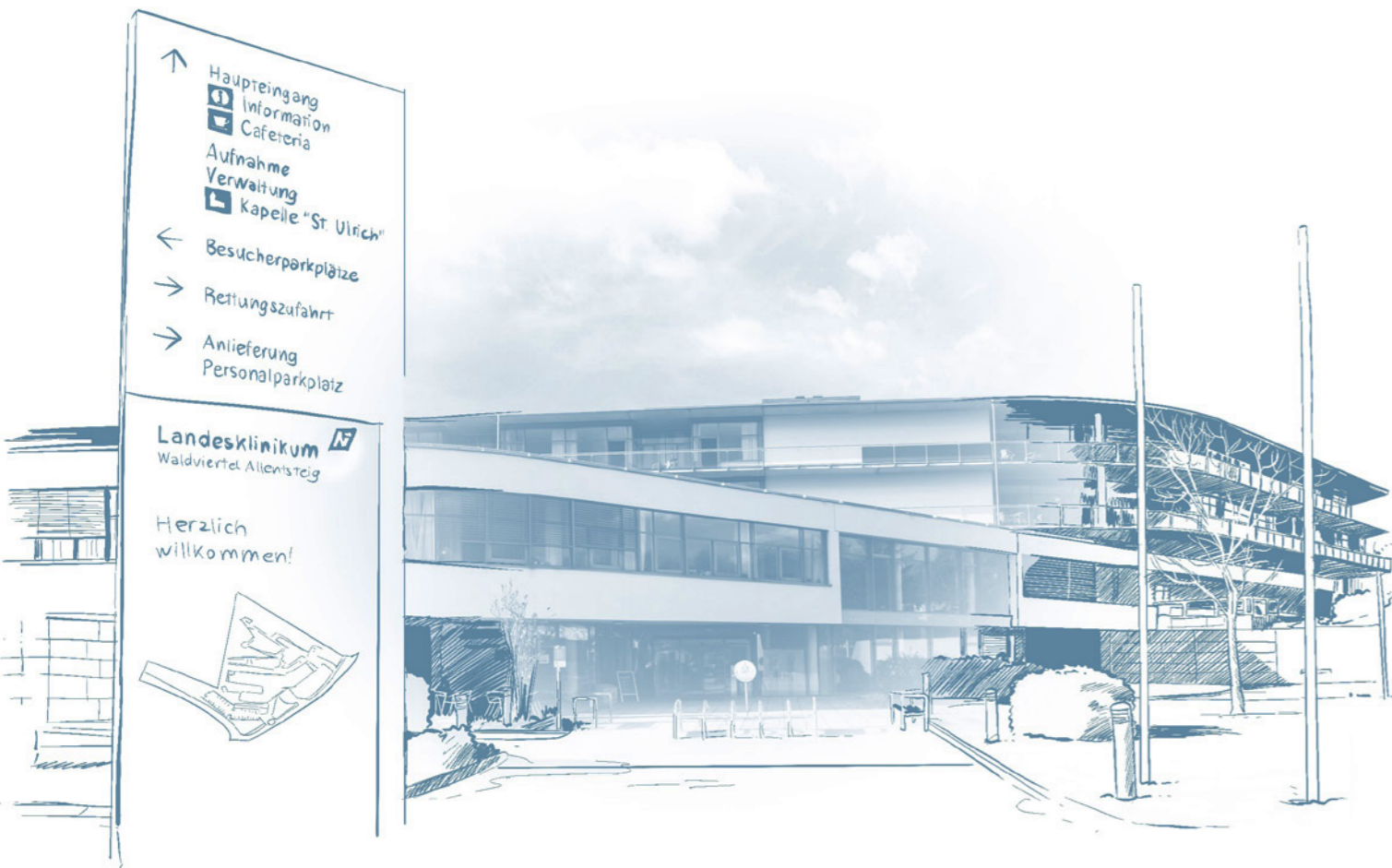


Mag.<sup>a</sup> Elisabeth Klang  
Pflegedirektorin



Mag. Franz Huber  
Kaufmännischer Direktor





**Kollegiale Führung**



Prim. Univ.-Prof. Dr. Martin Breitseher, MSc  
*Ärztlicher Direktor*



Mag. Elisabeth Klang  
*Pflegedirektorin*



Mag. Franz Huber  
*Kaufmännischer Direktor*

**Bereichsleitung**



Prim. Univ.-Doz. Dr. Christian Bancher  
*Ärztliche Bereichsleitung*



DGKP Beatrix Litschauer  
*Pflegerische Bereichsleitung*



DI<sup>in</sup> Katharina Hochleitner, MSc  
*Kaufmännische Bereichsleitung*

**Kennzahlen 2023**

Stationäre Aufenthalte .....	793
Anzahl an Therapien .....	72.128
Betten .....	65

**Abteilung**

- **Neurologische Rehabilitation**  
Prim. Univ.-Doz. Dr. Christian Bancher

G

L

Pflege- und  
Betreuungszentren

A



# NÖ PFLEGE- UND BETREUUNGSZENTRUM EGGENBURG



Rechpergerstraße 2  
3730 Eggenburg  
Tel: +43 2984 4174  
E-Mail: pbz.eggenburg@noe-lga.at  
www.pbz-eggenburg.at

GESUNDHEIT WALDVIERTEL GMBH

## Leitung



Roland Hofbauer,  
BA, MA, MPA  
Kaufmännischer Direktor  
(interimistisch)



Petra Ableidinger, MSc, MSc  
Pflegedirektorin

## Kennzahlen 2023

Beschäftigte gesamt.....	74,61 VZÄ
Pflege.....	42,64 VZÄ
Sonstiges med. Personal.....	1,35 VZÄ
Nicht med. Personal.....	30,62 VZÄ
Bewohnerinnen/Bewohner.....	84 (Stand 31.12.2023)
Wohnbereiche.....	2
Einzelzimmer.....	16
Zweibettzimmer.....	34





# NÖ PFLEGE- UND BETREUUNGSZENTRUM LITSCHAU



Wiener Straße 9  
3874 Litschau  
Tel: +43 2865 21 275  
E-Mail: pbz.litschau@noe-lga.at  
www.pbz-litschau.at

GESUNDHEIT WALDVIERTEL GMBH

## Leitung



Maria Wandaller, BSc, MA  
Kaufmännische Direktorin



Andrea Wingelhofer, MSc  
Pflegedirektorin

## Kennzahlen 2023

Beschäftigte gesamt	56,58 VZÄ
Pflege	34,63 VZÄ
Sonstiges med. Personal	0,82 VZÄ
Nicht med. Personal	21,14 VZÄ
Bewohnerinnen/Bewohner	60 (Stand 31.12.2023)
Wohnbereiche	2
Einzelzimmer	40
Zweibettzimmer	22



# NÖ PFLEGE- UND BETREUUNGSZENTRUM RAABS/THAYA



Thayatalplatz 1  
3820 Raabs/Thaya  
Tel: +43 2846 7293  
E-Mail: pbz.raabs@noe-lga.at  
www.pbz-raabs.at

GESUNDHEIT WALDVIERTEL GMBH

## Leitung



Monika Mayrhofer  
Kaufmännische Direktorin  
(interimistisch)



Roswitha Astner, MSc  
Pflegedirektorin (interimistisch)

## Kennzahlen 2023

Beschäftigte gesamt.....	82,31 VZÄ
Pflege .....	57,34 VZÄ
Nicht med. Personal.....	24,97 VZÄ
Bewohnerinnen/Bewohner.....	92 (Stand 31.12.2023)
Wohnbereiche .....	3
Einzelzimmer.....	36
Zweibettzimmer .....	36





# NÖ PFLEGE- UND BETREUUNGSZENTRUM SCHREMS



Gärtnerestraße 2  
3943 Schrems  
Tel: +43 2853 77 225  
E-Mail: pbz.schrems@noe-lga.at  
www.pbz-schrems.at

GESUNDHEIT WALDVIERTEL GMBH

## Leitung



Maria Wandaller, BSc, MA  
Kaufmännische Direktorin



Andrea Wingelhofer, MSc  
Pflegedirektorin

## Kennzahlen 2023

Beschäftigte gesamt.....	65,22 VZÄ
Pflege.....	42,32 VZÄ
Sonstiges med. Personal.....	0,82 VZÄ
Nicht med. Personal.....	22,09 VZÄ
Bewohnerinnen/Bewohner.....	75 (Stand 31.12.2023)
Wohnbereiche.....	2
Einzelzimmer.....	28
Zweibettzimmer.....	26



# NÖ PFLEGE- UND BETREUUNGSZENTRUM WAIDHOFEN/THAYA



Heubachstraße 6  
3830 Waidhofen/Thaya  
Tel: +43 2842 52 421  
E-Mail: pbz.waidhofenthaya@noe-lga.at  
www.pbz-waidhofenthaya.at

GESUNDHEIT WALDVIERTEL GMBH

## Leitung



Rainer Hirschmann  
Kaufmännischer Direktor



Roswitha Astner, MSc  
Pflegedirektorin

## Kennzahlen 2023

Beschäftigte gesamt.....	105,01 VZÄ
Ärztinnen/Ärzte .....	0,65 VZÄ
Pflege .....	72,69 VZÄ
Sonstiges med. Personal.....	2,56 VZÄ
Nicht med. Personal.....	29,11 VZÄ
Bewohnerinnen/Bewohner.....	114 (Stand 31.12.2023)
Wohnbereiche .....	3
Einzelzimmer.....	50
Zweibettzimmer .....	37





Zwettler Straße 1  
 3970 Weitra  
 Tel: +43 2856 2275  
 E-Mail: pbz.weitra@noe-lga.at  
 www.pbz-weitra.at

**Leitung**



Mag.<sup>a</sup> Dr.<sup>in</sup> Sabine Englmaier  
 Kaufmännische Direktorin



Andreas P. Lausch, MSc, MAS, MBA,  
 akad.-gepr. KH-Manager  
 Pflegedirektor  
 (interimistisch bis 30.11.2023)



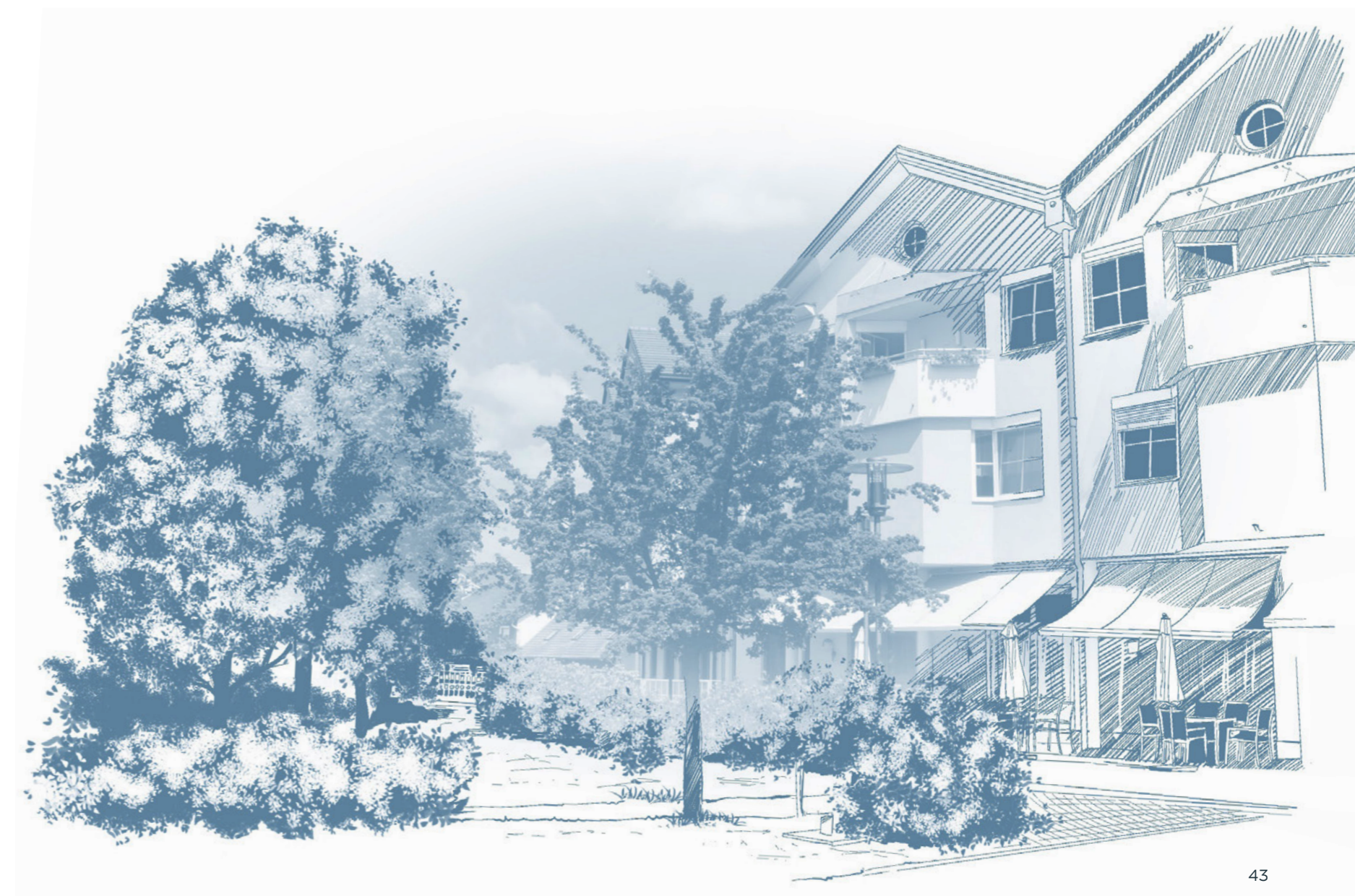
Mona Riegler, MSc  
 Pflegedirektorin  
 (seit 01.12.2023)



Maria Faltin, MSc  
 Pflegedirektorin  
 (interimistisch bis 31.03.2023)

**Kennzahlen 2023**

Beschäftigte gesamt.....	85,46 VZÄ
Ärztinnen/Ärzte .....	0,20 VZÄ
Pflege .....	56,05 VZÄ
Nicht med. Personal.....	29,21 VZÄ
Bewohnerinnen/Bewohner.....	94 (Stand 31.12.2023)
Wohnbereiche .....	3
Einzelzimmer.....	59
Zweibettzimmer .....	30





# ● NÖ PFLEGE- UND BETREUUNGSZENTRUM ZWETTL

Propstei 44  
3910 Zwettl  
Tel: +43 2822 51 565  
pbz.zwettl@noe-lga.at  
www.pbz-zwettl.at

## ● Leitung



Roland Hofbauer, BA, MA, MPA  
*Kaufmännischer Direktor*



Silvia Neugschwandtner, MSc  
*Pflegedirektorin*

## ● Kennzahlen 2023

Beschäftigte.....	81,01 VZÄ
Ärztinnen/Ärzte .....	0,33 VZÄ
Pflege .....	55,78 VZÄ
Sonstiges med. Personal.....	1,64 VZÄ
Nicht med. Personal.....	23,26 VZÄ
Bewohnerinnen/Bewohner.....	103 (Stand 31.12.2023)
Wohnbereiche .....	2
Einzelzimmer.....	25
Zweibettzimmer .....	39



G

L

Gesundheits- und  
Krankenpflegesschulen

A



SCHULE FÜR GESUNDHEITS-  
UND KRANKENPFLEGE  
**HORN**

Gymnasiumstraße 12  
3580 Horn  
Tel: +43 2982 9004 – 16810  
E-Mail: [gukps@horn.lknoe.at](mailto:gukps@horn.lknoe.at)  
[pflgeschulen-noe.at](http://pflgeschulen-noe.at)

SCHULE FÜR GESUNDHEITS-  
UND KRANKENPFLEGE  
**ZWETTL**

Propstei 5A  
3910 Zwettl  
Tel.: +43 2822 9004 – 18900  
E-Mail: [gukps@zwettl.lknoe.at](mailto:gukps@zwettl.lknoe.at)  
[pflgeschulen-noe.at](http://pflgeschulen-noe.at)

GESUNDHEIT WALDVIERTEL GMBH

Team



Mag.<sup>a</sup> PhDr.<sup>in</sup>  
Martina Grubmüller  
*Direktorin*



Susanne Anglmayer, MSc  
*Stellvertretende Direktorin*

Ausbildungsangebot

- **Pflegeassistenz (PA)**
- **Pflegefachassistenz (PFA)**
- **Medizinische Assistenzberufe (MAB)**
  - Gipsassistenz
  - Operationsassistenz
  - Ordinationsassistenz
- **Operationstechnische Assistenz (OTA)**

Team



Mag.<sup>a</sup> PhDr.<sup>in</sup>  
Martina Grubmüller  
*Direktorin*



Susanne Anglmayer, MSc  
*Stellvertretende Direktorin*

Ausbildungsangebot

- **Pflegeassistenz (PA)**
- **Pflegefachassistenz (PFA)**



# KENNZAHLEN & FAKTEN

## Kennzahlen 2023

### Mitarbeiterinnen und Mitarbeiter

Ärztinnen/Ärzte in Ausbildung .....	147 (Stand 31.12.2023)
Lehrlinge .....	22 (Stand 31.12.2023)
Ehrenamtliche – PBZ .....	241

### Gesundheits- und Krankenpflegeschulen

Anzahl der Absolventinnen und Absolventen (in Horn und Zwettl) .....	137
Anzahl der Schülerinnen und Schüler (in Horn und Zwettl) .....	243

### Beschaffung

Pharmazeutische Spezialitäten .....	€ 16.070.810
Behandlungsbedarf .....	€ 14.616.162
Lebensmittel .....	€ 4.696.732
Reinigungsmittel .....	€ 530.132
Büromaterial .....	€ 382.088

### Bereinigter Finanzbedarf

Bereinigter Finanzbedarf .....	€ 267.083.120
--------------------------------	---------------

### Patientinnen und Patienten

Stationäre Aufenthalte .....	40.412
Tagesklinische Aufenthalte .....	5.368
Ambulante Kontakte .....	326.997
Geburten .....	1.023

### Bewohnerinnen und Bewohner

#### Betten:

Langzeitpflege .....	626
Kurzzeitpflege .....	11
Übergangspflege .....	24
Schwerstpflege .....	11
Psychosoziale Betreuung .....	29

## Das LK Horn-Allentsteig in Zahlen

Beschäftigte gesamt .....	1.096,15 VZÄ
Ärztinnen/Ärzte .....	184,93 VZÄ
Pflege .....	536,90 VZÄ
Sonstiges med. Personal .....	163,06 VZÄ
Nicht med. Personal .....	211,26 VZÄ

## Landeskrankenhaus Gmünd-Waidhofen/Thaya-Zwettl in Zahlen

Beschäftigte gesamt .....	1.426,41 VZÄ
Ärztinnen/Ärzte .....	228,01 VZÄ
Pflege .....	771,85 VZÄ
Sonstiges med. Personal .....	119,62 VZÄ
Nicht med. Personal .....	306,93 VZÄ

PBZ Eggenburg | Ponybesuch im Pflege- und Betreuungszentrum

Ein besonderes Ereignis fand im **Pflege- und Betreuungszentrum Eggenburg** statt, als zwei niedliche Ponys die Herzen der Bewohnerinnen und Bewohner eroberten. Zwei Ponys wurden von den Betreuerinnen in das Zentrum gebracht und sorgten für strahlende Gesichter bei den Bewohnerinnen und Bewohnern, die normalerweise ihre Tage im ruhigen Umfeld des Pflege- und Betreuungszentrums verbringen. Die Tiere haben eine erstaunliche Fähigkeit, Freude und Trost zu spenden, was heute im Pflege- und Betreuungszentrum deutlich wurde.



v.l.n.r.: Kfm. Direktor Roland Hofbauer, Medienkoordinatorin Gesundheit Waldviertel GmbH Sabrina Klünger, Betreuerin „Pony to go“ Claudia Wittmann, Managerin Ehrenamt und Alltagsbegleitung Sandra Reich-Weigl, Bereichsleiterin Management Wirtschaft/Support Jasmin Fiala und Betreuerin „Pony to go“ Nicole Wittmann mit den beiden Ponys Kessa und Tira-Misu im Kreise der Bewohnerinnen und Bewohner

**Sozial-Landesrätin Christiane Teschl-Hofmeister** äußerte sich begeistert über die Veranstaltung und betont die Bedeutung von solchen Ereignissen für das Wohlbefinden der Bewohnerinnen und Bewohner: *„Solche Aktivitäten sind ein integraler Bestandteil unseres ganzheitlichen Betreuungskonzepts im Pflege- und Betreuungszentrum Eggenburg. Sie tragen dazu bei, eine positive Atmosphäre zu schaffen und das emotionale Wohlbefinden unserer Bewohnerinnen und Bewohner zu fördern.“*

**Kaufmännischer Direktor Roland Hofbauer:** *„Es ist wunderbar zu sehen, wie die Ponys die Bewohnerinnen und Bewohner hier im Pflege- und Betreuungszentrum Eggenburg erfreut haben. Die Freude in ihren Augen und die strahlenden Gesichter sprechen Bände. Solche Momente erinnern uns daran, wie wichtig es ist, Lebensfreude und Glück in das Leben unserer Seniorinnen und Senioren zu bringen.“*

Der Besuch der Ponys im Pflege- und Betreuungszentrum Eggenburg war zweifelsohne ein denkwürdiges Erlebnis für Bewohnerinnen und Bewohner sowie Mitarbeiterinnen und Mitarbeiter und Gäste gleichermaßen. Diese besonderen Augenblicke stärken die Gemeinschaft und unterstreichen die Bedeutung des Wohlbefindens älterer Menschen in unserer Gesellschaft.

PBZ Litschau | Faschingsfeier

Am Rosenmontag fand im **PBZ Litschau** das jährliche Faschingsfest statt. Mit Faschingsdekoration, tollen Verkleidungen, Tanz und Musik wurde der Fasching gemeinsam mit den Bewohnerinnen und Bewohnern gebührend gefeiert.

Highlight der Feier bildete die lustig gestaltete Karaoke-Show, bei der die Mitarbeiterinnen und Mitarbeiter des PBZ, ehrenamtliche Mitarbeiterinnen und Mitarbeiter und die Führungsriege ihre musikalischen Talente zum Besten gaben.



v.l.n.r.: Bewohnerin Johanna Schönsgibl, FSJ Selina Böhm, Bewohnerin Gertrude Gratzl

Mit großem Spaß und unter begeistertem Beifall der Bewohnerinnen und Bewohner sorgten verschiedene Stars mit ihren Hits, beispielsweise die Village People mit Y.M.C.A., für Partystimmung. Zwischen den Auftritten spielte Manoch Sepp Schlagermusik, die zusätzlich motivierte, das Tanzbein zu schwingen. Das Faschingsfest bereitete allen große Freude und war tagelang Gesprächsthema in den Wohnbereichen.

### PBZ Raabs/Thaya | Ausflug auf den Bauernhof

Im Rahmen eines Ausbildungsprojekts der LFS Edelhof unternahm die Praktikantin Nicole Weber zusammen mit Bewohnerinnen und Bewohnern des PBZ Raabs/Thaya einen besonderen Ausflug. Gemeinsam begaben sie sich zu tierischen Gastgebern, die mit enormer Geduld und ansteckender Gelassenheit beeindruckten. Begleitet wurden sie von Andreas Valenta, einem ehrenamtlichen Mitarbeiter des PBZ Raabs/Thaya, sowie von Alltagsbegleiterin Andrea Weber.

Der Aufenthalt bei den vierbeinigen Gastgebern war für alle Teilnehmerinnen und Teilnehmer eine bereichernde Erfahrung. Die Alpakas begeisterten mit ihrem lustigen und dennoch hübschen Aussehen sowie den besonderen Geräuschen, die sie von sich gaben. Die äußerst sympathischen Pferde hießen die Gäste mit Charme willkommen und zauberten ihnen ein Dauergrinsen ins Gesicht, das sogar auf der Heimfahrt nicht verschwand.

Ein herzliches Dankeschön geht an die Familie Waitz in Rabesreith, die diese unvergessliche, amüsante und herzliche Begegnung mit Pferd „Mandy“, Alpaka „Ringo“, Henne „Trude“ und Co. ermöglichte.



v.l.n.r.: Bewohnerin Maria Schanl und Praktikantin Nicole Weber mit Pferd Mandy

### PBZ Schrems | Erntedankmesse

Im Zuge der heiligen Messe fand im Oktober die alljährliche Erntedankfeier im Pflege- und Betreuungszentrum Schrems statt.

Von den Bewohnerinnen und Bewohnern des Hauses wurden Erntesträußchen und ein Erntestab gebastelt. Ein großer Dank gilt den ehrenamtlichen Mitarbeiterinnen und Mitarbeitern des PBZ Schrems, die maßgeblich an den Vorbereitungen, am reibungslosen Ablauf und an der musikalischen Umrahmung der Veranstaltung beteiligt waren.



vorne im Bild v.l.n.r.: Elfriede Ledermüller, Josefa Gebharter, Johann Lutzer, Julia Zechmeister | hinten im Bild v.l.n.r.: Selina Fidi, Stadtpfarrer Mag. Thomas Kuziora, Herta Korherr, Christine und Horst Adensam, Mag. Vikar Friedrich Mikesch, Helga und Rudolf Freisl, Christian Minihold, Renate Weiss, Anna Bauer, Ingeborg Boigenzahn, Gabriela Wimmer, Maria Koppensteiner | Musikalische Umrahmung der Messe: ehrenamtliche Mitarbeiterinnen und Mitarbeiter der Gruppe Effata

### PBZ Waidhofen/Thaya | Kreativer Informationsaustausch mit Kräuterpädagogin

Der Vormittagsbesuch von Kräuterpädagogin Eunike Grahofer im Pflege- und Betreuungszentrum war gut vorbereitet und hatte einen kreativen und informativen Hintergrund. Die ältere Generation weiß noch genau, dass es von der Ringelblume eine Alltagsalbe und eine besondere Salbe gab und der Unterschied am Baumharz lag. Eunike Grahofer unterhielt sich wie selbstverständlich mit den Bewohnerinnen und Bewohnern über Inhaltsstoffe wie Schweineschmalz oder Öl.

Erzählungen, was früher zum Selbermachen der Salbe nicht so einfach verfügbar war und was man beim Nachbarn tauschen konnte, gab es reichlich. Es kam zwischen den Bewohnerinnen, Bewohnern und ehrenamtlichen Mitarbeiterinnen vor Ort zu einem regen Informationsfluss, der zur hilfreichen Alleskönnerin Ringelblumensalbe führte.

Die einhellige Meinung aller: Natürlich muss man auch fleißig schmieren, sonst hilft die Salbe nicht. Um schmieren zu können, gab es für alle Helferinnen und Helfer einen Glastiegel und ein großes Dankeschön an Eunike Grahofer und den treuen Bewohnerinnen und Bewohnern sowie freiwilligen Mitarbeiterinnen Isabella Pitsch, Dorli Sauer, Susanna Glück und Paula Widhalm.



1. Reihe (v.l.n.r.): Maria Mejta, Paula Traxler, Gertrude Hirtl, Johanna Mantsch, Berta Altrichter, Günter Kleindel | 2. Reihe (v.l.n.r.): Gertrude Schmalzbauer, Paula Oppolzer, Aloisia Widhalm, Maria Bauer, Anneliese Schwingenschlögl, Christa Hauer, Elisabeth Arnberger | 3. Reihe (v.l.n.r.): Carola Wögerer, Isabella Pitsch, Dorothea Sauer, Alfred Reisinger, Gottfrieda Rohrbeck, Eunike Grahofer, Verena Zach, Susanna Glück, Paula Widhalm

PBZ Weitra | Weihnachtsfeier

Auch im Jahr 2023 fand die alljährliche Weihnachtsfeier für die Bewohnerinnen und Bewohner des **Pflege- und Betreuungszentrums Weitra** statt.

Feierlich gestaltet wurde die **Messe von Pater Markus**. Unsere ehrenamtlichen Mitarbeiterinnen und Mitarbeiter standen mit helfender Hand zur Verfügung. Im Anschluss an den Gottesdienst gab es ein gemütliches Beisammensein und eine Weihnachtsjause.



vorne sitzend: Fr. Cepak; hinten (v.l.n.r.): Fr. Kreindl, Fr. Mörzinger, Fr. Wielander, Fr. Bieseke, Pater Markus Feiertag, KD Fr. Dr. Englmaier, Fr. Neunteufl, PD Fr. Riegler, Fr. Tannhäuser, Fr. Wandl

PBZ Zwettl | Sommerfest

„Mitten drin im Leben“ – die Bewohnerinnen und Bewohner sowie Mitarbeiterinnen und Mitarbeiter des **PBZ Zwettl** feierten trotz Regen ein gelungenes Sommerfest.

Viele Hände waren auch im Jahr 2023 wieder im Einsatz, um den Bewohnerinnen und Bewohnern des PBZ Zwettl ein gelungenes Fest zu ermöglichen. Für tolle Musik und gute Unterhaltung sorgten die „**Martinsberger Spitzbuam**“. Mit Henderln vom Grill und Eis, wie vom Greißler, war tolle Stimmung im Haus. Es wurde getanzt, gelacht und dem Regen getrotzt.



v.l.n.r.: Zivildienstler Florian Steininger mit Bewohnerin Erna Zeilinger, im Hintergrund Musikant Josef Schroll

„Dafür möchten wir dem gesamten Team auch **DANKE** sagen. Die Betreuung und Pflege hier sind einzigartig gut. Ich blicke in viele glückliche Gesichter von Menschen, die hier wohnen, die hier arbeiten, und mit wie viel Eifer, Freude und Professionalität hier mit und rund um unsere Bewohnerinnen und Bewohner gearbeitet wird. Ich bin demütig und dankbar, mit euch hier sein zu dürfen“, freut sich **Direktor Roland Hofbauer**.



# QUALITÄT

## Zertifikate (Re-Zertifizierungen und neue Zertifikate im Jahr 2023)

### LK Allentsteig

- Küche:
  - Bio-Zertifizierung durch die „Austria Bio Garantie“
  - GMP-Zertifikat Kulinarik/Vitalküche

### LK Gmünd

- Goldenes Gütesiegel „Vitalküche“ der Initiative „Tut gut!“
- Bio-Zertifizierung durch die „Austria Bio Garantie“
- Re-Zertifizierung „Selbsthilfefreundliches Krankenhaus“

### LK Horn

- Anästhesiologie und Intensivmedizin:
  - Gewinner des Austrian Patient Safety Award 2023 – Plattform Patientensicherheit
- Küche:
  - Bio-Zertifizierung durch die „Austria Bio Garantie“
  - GMP-Zertifikat Kulinarik

### LK Waidhofen/Thaya

- Re-Zertifizierung „Selbsthilfefreundliches Krankenhaus“
- Gütesiegel „Vitalküche“
- Basis ZERT Abteilung Urologie und Abteilung Waldviertler Zentrum für Seelische Gesundheit

### LK Zwettl

- Re-Zertifizierung als GMP-Partner für das Gütesiegel der „Austria Bio Garantie“
- Re-Zertifizierung „Selbsthilfefreundliches Krankenhaus“
- Ist--Stand-Erhebung nach NÖ BASIS ZERT an folgenden Abteilungen:  
KiJu (04/2023), Chirurgie (07/2023), Gyn/Geb und Ortho (09/2023) und Interne (10/2023)

### PBZ Waidhofen/Thaya

- Bio-Re-Zertifizierung durch die „Austria Bio Garantie“
- Re-Zertifizierung Gesunder Betrieb „Tut gut!“ Gesundheitsvorsorge GmbH

### PBZ Weitra

- Bio-Zertifizierung durch die „Austria Bio Garantie“
- BGF-Gütesiegel 2022-2024

## Ergebnisse Patientinnen- und Patientenbefragung 2022

Klinikum	Ausgezeichnete Station	Kategorie
LK Horn	Augenheilkunde	Bestbewertete Augenstation (ex aequo mit SP-Augenheilkunde)
	Unfall 2	Bestbewertete Unfallchirurgie-Station
LK Allentsteig	Gesamtes Klinikum	Gesamt das 2. bestbewertete LK Kat. Sonder-KH
	Gesamtes Klinikum	Bester Rücklauf (Sonderkrankenanstalten)
LK Waidhofen/Thaya	Psychiatrie 2	Bestbewertete Akutpsychiatrische Station
LK Gmünd	Orthopädie	Bestbewertete Orthopädie-Station
	Remobilisation und Nachsorge	Gesamt die bestbewertete Station Kat. Akut-KH

# DIGITALI- SIERUNG

## PACS

PACS ist die Abkürzung für „**Picture Archiving and Communication System**“ und stellt ein **Bildarchivierungs- und Kommunikationssystem** in der Medizin dar. Dies ist die offizielle Definition als eingesetztes Medizinprodukt **weltweit**, wird aber dem **im Waldviertel eingesetzten PACS** (Universal Viewer) nur bedingt gerecht.

Der Universal Viewer bietet eine **zentrale Patientensicht** auf **verteilte, lokal autarke PACSs aller Waldviertler Standorte**. Im Navigator werden – nach dem Öffnen einer beliebigen lokalen Studie – sämtliche verfügbare **radiologische Studien der gesamten Region** inklusive dem **Standort LK Hollabrunn** angezeigt. Nach dem Anwählen dieser sogenannten Remotestudien werden diese per Streamingtechnologie (ähnlich YouTube) im jeweiligen lokalen PACS angezeigt. Zusätzlich werden auch die **radiologischen Studien aller extramuralen Partner** – mit Einverständnis der jeweiligen Patientin bzw. des jeweiligen Patienten – im Navigator integriert und kommen somit ebenfalls zur Ansicht. Darüber hinaus werden auch die jeweils dazugehörigen **radiologischen Befunde** – sowohl intra- als auch extramural – im Navigator angezeigt und sind somit **auf Wunsch abrufbar**.

Neben der vor allem in den **radiologischen Abteilungen** bekannten Applikation RIS – dies ist die Abkürzung für „Radiologie-Informationssystem“ – können wir in der **Gesundheitsregion Waldviertel zusätzlich auf ein Web-basiertes RIS verweisen**, welches eine **klinikübergreifende Befundung** ermöglicht. Die dafür notwendige Applikation trägt den Namen „**eRadCockpit**“. Aufgrund der **Vernet-**

**zung** im Waldviertel ist es mit dieser Applikation möglich, über die sogenannte XSITE-Arbeitsliste eine **radiologische Befundung** am **Standort A** für einen **entfernten Standort** (Standort B, Standort C etc.) durchzuführen. Dabei wird die diensthabende Radiologin bzw. der diensthabende Radiologe **virtuell** in das **Zielklinikum** gebracht, kann dort die **Befundleistung inklusive Befundfreigabe** durchführen. Kurze Zeit nach der Befundfreigabe im RIS steht der fertige bzw. **freigegebene Befund** am **Ziel-Standort** im jeweiligen KIS („Krankenhausinformationssystem“) zur Verfügung. Diese Form der Teleradiologie steht in der Gesundheitsregion Waldviertel **seit 2016** zur Verfügung.

Zuletzt lag der Schwerpunkt an der Integration bestimmter Programme mit „**Künstlicher Intelligenz**“. Es besteht dazu seit einigen Jahren eine Kooperation mit der Firma Image Biopsy Lab (Firmensitz: Wien) mit diversen **automatischen Auswertungen** inklusive **Erstellung spezieller Berichte**. Das zuletzt implementierte Modul erkennt **automatisch Frakturen, Gelenksergüsse** sowie **Lipohämarthrose** und soll als **Unterstützung** für Ausbildungsärztinnen und -ärzte bzw. zur Befundabsicherung dienen. Sämtliche derartige Berichte – egal von welchem Standort ausgelöst – können aufgrund der im Waldviertel eingesetzten Technologie ebenfalls im PACS **an allen Waldviertler Standorten angesehen werden**.

Ein weiterer Schwerpunkt unseres Tätigkeitsbereiches ist – neben der Instandhaltung der gesamten radiologischen Kommunikation – die **sukzessive digitale Anbindung „nicht radiologischer Geräte“**, wie z. B. Endoskopie-, Arthroskopie-Türme und Ultraschallgeräte, an **allen Waldviertler Standorten**. Im Gegensatz zur Anbindung an relativ komplexe Dokumentationssysteme der jeweiligen Geräteanbieter übermitteln wir die ausgewählten Bilder an das jeweilige KIS bzw. bei bestimmten Bedürfnissen an weitere lokale Speicher. Diese Anbindungsform hat sich als **praxistauglich** und **ökonomisch** herausgestellt.



# SYNERGIEN

## LK Allentsteig

- Zusammenarbeit mit sämtlichen Fachhochschulen für therapeutische und pflegerische Gesundheitsberufe und der Donau-Universität Krems
- Mitarbeiterzeitung „Klinikum Aktuell“ LK Horn-Allentsteig mit Gastbeiträgen aus den beiden PBZ Eggenburg und Raabs/Thaya

## LK Gmünd

- Digitales Wundboard – Zusammenarbeit mit den PBZ Schrems und Litschau: Fachgerechte Behandlung chronischer Wunden durch ein Team von Expertinnen und Experten ohne den belastenden Transport in die Ambulanz des LK Gmünd
- Entwicklung „Simulator für laparoskopische Operationen“ – OA Dr. David Forkert: Sicheres Üben von minimalinvasiven Eingriffen am selbst entwickelten Trainingssimulator
- Mitarbeiterzeitung „WALD4TEL CONNECTED“ für das LK Gmünd-Waidhofen/Thaya-Zwettl sowie die PBZ Litschau, Schrems, Waidhofen/Thaya, Weitra und Zwettl
- Tagesklinik Augen – Kooperation mit der Abteilung für Augenheilkunde Horn

## LK Horn

- WAVE FM Software (Serverstandort Horn)
- Regelmäßige Abstimmungen zwischen den W4-Häusern
- Mitarbeiterzeitung „Klinikum Aktuell“ LK Horn-Allentsteig mit Gastbeiträgen aus den beiden PBZ Eggenburg und Raabs/Thaya

## LK Waidhofen/Thaya

- Mitarbeiterzeitung „WALD4TEL CONNECTED“ für das LK Gmünd-Waidhofen/Thaya-Zwettl sowie die PBZ Litschau, Schrems, Waidhofen/Thaya, Weitra und Zwettl
- Zusammenarbeit der interdisziplinären Tagesklinik mit LK Horn und LK Zwettl
- Kooperation der Chirurgie mit LK Horn
- Kooperation der Inneren Medizin mit LK Zwettl
- Einführung eines neuen OP-Programms nach LGA-Standard

## LK Zwettl

- Zubereitung der Chemotherapeutika in der Apotheke des LK Horn
- Tumorboard mit dem LK Waidhofen/Thaya
- Gefäßboard mit dem LK Horn
- IBF – Interne Fortbildungen LK Gmünd-Waidhofen/Thaya-Zwettl
- Regionale Fortbildungsreihe für Ausbildungsärztinnen und -ärzte mit LK Korneuburg
- Erstellung orthopädischer Standards LK Gmünd/LK Zwettl durch Arbeitsgruppe
- Regionales Netzwerktreffen der Entlassungsmanagerinnen und -manager
- Vernetzung Entlassungsmanagement mit dem extramuralen Bereich (PBZ, Hauskrankenpflege, BH)

## PBZ Eggenburg

- Zusammenarbeit mit Haustechnik aus dem PBZ Zwettl
- Unterstützung in der kaufmännischen Direktion durch Personalabteilung LK Horn
- Unterstützung der physikalischen Ambulanz des LK Horn am Standort Eggenburg mit Leistungen aus Haustechnik
- Kaufmännische Leitung durch Direktor aus dem PBZ Zwettl

**PBZ Litschau**

- Gemeinsame Küchenleitung in den beiden PBZ Schrems und Litschau
- Gemeinsamer Bürokauffrau-Lehrling für die PBZ Schrems und Litschau
- Digitales Wundboard – Zusammenarbeit mit dem LK Gmünd

**PBZ Schrems**

- Gemeinsame Küchenleitung in den beiden PBZ Schrems und Litschau
- Gemeinsamer Bürokauffrau-Lehrling für die PBZ Schrems und Litschau
- Digitales Wundboard – Zusammenarbeit mit dem LK Gmünd
- Zusammenarbeit im Bereich der Finanzbuchhaltung mit dem LK Waidhofen/Thaya

**PBZ Waidhofen/Thaya**

- Zusammenarbeit mit LK Horn und PBZ Schrems – Hygiene
- Zusammenarbeit mit PBZ Schrems – Überlassung einer Köchin
- Zusammenarbeit mit LK Horn – Arbeitsmedizin

**PBZ Weitra**

- Hygieneteam LK Horn – PBZ Schrems – LK Gmünd
- Vernetzungstreffen LK Gmünd
- Vernetzungstreffen Bezirksarbeitskreis Palliativteam Gmünd
- IT-Support LK Zwettl: Demand Antrag + LGA-Zentrale
- Kooperationsgespräche mit Acute Community Nurse (ACN)

**PBZ Zwettl**

- Unterstützung der Haustechnik im PBZ Eggenburg
- Zusammenarbeit mit regionalem Hygieneteam
- Erstmals Palliativmedizinerin vom LK Zwettl im Einsatz

**alle PBZ****Regionalmeetings PBZ Waldviertel:**

**Regionalmeetings** Kaufmännische Direktorinnen/Direktoren und Pflegedirektorinnen/Pflegedirektoren gemeinsam sowie pro Berufsgruppe allein, Treffen Pflege- und Betreuungsmanagerinnen und -manager und Klausuren, Sachbearbeiterinnen- und Sachbearbeiter-Treffen, Treffen Küchenleiterinnen und -leiter, Managerinnen- und Manager-Wirtschaft- und Support-Treffen der PBZ, Personalistinnen- und Personalisten-Treffen, Bildungsmanagerinnen- und Bildungsmanager-Treffen

**Healthacross MED GMÜND**

**Gesundheit ohne Grenzen** sollte in naher Zukunft **selbstverständlich** sein. Durch **grenzüberschreitende Projekte** werden Barrieren abgebaut, und es entsteht eine **verbesserte Chancengleichheit** beim **Zugang** zu Gesundheitseinrichtungen. Die **Healthacross-Initiative** vereint **regionale** und **überregionale** Interessen im Gesundheitsbereich durch **internationale Vernetzung, Kooperation** und **Informationsaustausch**. Dies geschieht insbesondere durch die Anregung und Umsetzung von innovativen, grenzüberschreitenden Projekten im Gesundheitswesen, im Einklang mit der niederösterreichischen Landesstrategie.

# BAU & INSTANDHALTUNG

## LK Allentsteig

- Vollsanierung der Südfassade (Behebung Baumangel)
- Sanierung der Attika und Dachrinnen
- Erneuerung der Straßenwegweiser und Straßenschilder
- Montage der Hausbeschriftung
- Austausch von 25 Klinikbetten inklusive Nachttische

## LK Gmünd

- Einbau Klimaanlage IMCU
- Adaptierung – Umbau medizinische Gasanlage
- Instandsetzung der Notlichtanlage
- Teilsanierung Küchendecke

## LK Horn

- Sanierung Lüftungsanlagen
- Behebung und Sanierung zahlreicher infrastruktureller Gebrechen

## LK Waidhofen/Thaya

- Umbau bzw. Errichtung Zentrum für Altersmedizin auf Ebene 5 und Planung der Erweiterung auf Ebene 3
- Revitalisierung Sterilisatoren und Desinfektoren in der Zentralsterilisation
- Erneuerung der USV-Anlage
- Erneuerungen im Bereich der Storage-Infrastruktur
- Erneuerung der KIS-Server
- Erneuerung Lichtruf

## LK Zwettl

- Intensivstation Umbau offener Platz zu Koje
- Sanierung Duschen Patientinnen- und Patientenzimmer (4-Bettzimmer) Chirurgie und Gyn
- Umrüstung Lichtruf-Zentralkomponenten (Ende 2021 – Anfang 2023)
- Facility Management on Tour + Sanierungskonzepterstellung
- Umrüstung einzelner Mess-, Steuerungs- und Regelungstechnik-Verteiler auf aktuelle Controller

## PBZ Eggenburg

- Austausch der Topfspüle in der Küche aus Erstbestand
- Teilsanierung des Bodenbelags im gesamten Haus
- Beginn Neugestaltung von Ruheraum für Personal

## PBZ Litschau

- Beschattung der Wohnbereiche

**PBZ Raabs/Thaya**

- Neuanschaffung **Bandspüle** in der Küche
- Neuinstallation von **Besucherlounges**
- **COGVIS-Pilotprojekt Start 2023**  
cogvisAI ist eine **modulbasierte Pflegelösung** für die Bereiche **Sicherheit, Sturz, Aktivitäten und Demenz**. cogvisAI erleichtert durch die unterstützenden **Softwaremodule den Pflegealltag** der Zukunft maßgeblich. Durch den Einsatz der **3D-Smartsensoren** erfahren Pflegerinnen und Pfleger sowohl **physische als auch psychische Entlastung** in ihrem anspruchsvollen Arbeitsalltag. Die gesteigerte Qualität der Pflege führt zu mehr Sicherheit bei gleichzeitiger Zeitersparnis.

**PBZ Schrems**

- Sanierung **Wasserschaden Ebene 1**
- Umgestaltung **Cafeteria**
- Umgestaltung **Garten** (Naturwiese, Insektenhotels)

**PBZ Waidhofen/Thaya**

- Generalsanierung der **Holzfassade**

**PBZ Weitra**

- Abschlussphase vom **Zu- und Umbau des PBZ Weitra**
- **Im Bestand:**
  - Erneuerungen der **alten Heizkörper**
  - Erneuerung der **Kaffeebühmaschine**
  - Erneuerung der **Milchkessel in der Küche mit Fliesenarbeiten**
  - **Heizungspumpe-Umbau**
  - **Bauliche Erneuerung im Bereich Mondschein**

- Kleben von **Sonnenschutzfolien** in Wintergärten zur **Reduktion der Wärme**
- **Adaptierung Verbrühungsschutz**
- **Bodensanierung**

**PBZ Zwettl**

- **Nachrüstung** von **Hygienespüler** in den **Wohnbereichen**
- Ersatz von mehreren **Küchenmaschinen aus Erstbestand**
- **Sanierung mehrerer Bewohnerinnen- und Bewohnerzimmer**

# MEDIZIN- TECHNIK/ TECHNIK

## Investitionen beispielhaft

- **LK Gmünd**  
Erneuerung OP-Säulen/Austausch Defibrillatoren
- **LK Horn**  
Neue C-Bögen OP/Tausch Küchengeräte
- **LK Waidhofen/Thaya**  
Ausstattung Zentrum für Altersmedizin/Erneuerung Küchengeräte
- **LK Zwettl**  
Laparoskopieturm Chirurgie/Tausch OP-Leuchten
- **PBZ Eggenburg**  
Erneuerung Topfspüle Küche/Ankauf Wechseldruckmatratzen
- **PBZ Litschau**  
Austausch Therapiewägen/neues Bewegungstherapiegerät
- **PBZ Raabs/Thaya**  
Ankauf Hebelifter/Erneuerung Bandspüle Küche
- **PBZ Schrems**  
Austausch Therapiewägen/Tausch Küchengeräte
- **PBZ Waidhofen/Thaya**  
Ankauf Hebelifter/Tausch Küchengeräte
- **PBZ Weitra**  
Ankauf Hebelifter/Tausch Küchengeräte
- **PBZ Zwettl**  
Erneuerung Bewohnerküchenzeile/Tausch Küchengeräte



# BETRIEBLICHE GESUNDHEITS- FÖRDERUNG

## Besprechungen, Workshops und Maßnahmen zu BGF im Waldviertel

### LK Allentsteig

- Workshop mit Bezug auf die Ergebnisse aus der MA-Befragung und Erstellung eines Maßnahmenplans

### LK Gmünd

- Ergebnispräsentation MA-Befragung, Steuergruppensitzungen

### LK Horn

- Steuergruppensitzungen

### LK Waidhofen/Thaya

- Steuergruppensitzungen, Ergebnispräsentation MA-Befragung

### LK Zwettl

- Steuergruppensitzungen

### PBZ Eggenburg

- Steuergruppensitzungen, Ergebnispräsentation der MA-Befragung, Überlegungen zur Einreichung für die Silberplakette von „Tut gut!“

### PBZ Litschau

- Ergebnispräsentation der MA-Befragung

### PBZ Raabs/Thaya

- Ergebnispräsentation der MA-Befragung, Führungskräfte-Workshop, neuerliche Ergebnispräsentation der MA-Befragung, Gesundheitszirkel mit MA aus der Pflege

### PBZ Schrems

- Ergebnispräsentation MA-Befragung, Gesundheitszirkel Pflegekräfte, Gesundheitszirkel Führungskräfte, Gesundheitszirkel Bereich Support, Zusammenführungworkshop

### PBZ Waidhofen/Thaya

- Gesundheitsausschuss, Ergebnispräsentation MA-Befragung, Evaluierung psychische Belastungen

### PBZ Weitra

- BGF-Besprechung, Ergebnispräsentation der MA-Befragung, Überlegungen zur Zusammenarbeit zwischen „Tut gut!“ und BVAEB

### PBZ Zwettl

- Infogespräch – BGF/Zusammenarbeit mit „Tut gut!“, Ergebnispräsentation der MA-Befragung

## Angebote zur Betrieblichen Gesundheitsförderung

### LK Gmünd

#### ■ Angebote zur körperlichen Gesundheit:

- **3-Minuten-Training** auf jeder Station und in jedem Bereich jeweils an drei Tagen
- 1 x monatlich **Ernährungstipps** von den **Diätologinnen – Aufsteller im Speisesaal**

### LK Waidhofen/Thaya

#### ■ Angebote zur körperlichen Gesundheit/Ernährung:

- März 2023: **Servicierung** der **kostenlosen MA-Leihfahrräder**. Diese stehen den Mitarbeiterinnen und Mitarbeitern wieder für dienstliche oder private Ausfahrten zur Verfügung.
- 10.03.2023: Bewerbung und Verteilaktion der „Tut gut!“-Wanderboxen
- Juni 2023: **Ankauf von vier zusätzlichen Liegen** für den Entspannungsraum/Entspannungsgarten gemeinsam mit dem Betriebsrat
- 01.07.2023: **sommerleichte Bowl-Rezepte** – Erstellung der Rezepte und Verteilung
- Juli/August 2023: **zuckerfreies Sommergetränk**: Während der heißen Sommermonate werden im Speisesaal zusätzlich Zitrusfrüchte zum Sodawasser angeboten.
- 10.11.2023: **Tag des Apfels** – Verteilung frischer, regionaler Bio-Äpfel an alle

#### ■ Angebote zur mentalen Gesundheit:

- 28.03.2023: **Seminar „Schau auf di – Stressbewältigung und Entspannung im Alltag“**, eintägiges Seminar zur Stressbewältigung
- 17.04.2023: **Verteilung von Osterkörben** für MA in den einzelnen Bereichen
- August 2023: **Verteilung von Eiscrème** an alle MA
- November 2023: Auf Ebene 8 vor dem Speisesaal wurde ein **Info-Point „Gesundheits-Platz!“ für Tipps, Ausdrucke, Folder oder Broschüren** eingerichtet.
- November 2023: Beginn der Aktion **„Wussten Sie, dass“ – Benefits** für Mitarbeiterinnen und Mitarbeiter im Landesdienst/im Klinikum: **Jeden Monat** wird ein Benefit beworben; Verteilung in den Bereichen und in den Aufstellern im Speisesaal
- 30.11.2023: **Weihnachtsmarkt** von MA für MA vor dem Speisesaal – Angebote: Weihnachtskrippen, Keramik, Gestecke, Schmuck, Kreatives aus Holz, Tischlampen, Kalender mit Hundemotiven, Aloe-Vera-Pflegeprodukte, Andrea Gedl stellt Bilder aus, Kochbuch u. v. m.

- November 2023: **Erarbeitung einer Krisenintervention** gemeinsam mit dem Betriebsrat für MA bei unmittelbaren, schweren Belastungen durch psychologische Unterstützung

#### ■ **Laufend:** Im Intranet eigene Rubrik mit **Tipps** und **Tricks** sowie **Angeboten** (Folder, Vorträge und Aktionen) zu **verschiedenen Gesundheitsthemen**

#### ■ **Einmal im Frühjahr und einmal im Herbst** (organisiert vom Betriebsrat) Gesundheits- und Fitnesstraining (jeweils acht Einheiten) mit Martin Raidl

### LK Zwettl

#### ■ Angebote zur körperlichen Gesundheit:

- jeweils zehn Einheiten **Yoga** sowohl im Frühling als auch im Herbst mit je 25 Teilnehmerinnen und Teilnehmern (mit Unterstützung durch BR)
- jeweils zehn Einheiten **Pilates** sowohl im Frühling als auch im Herbst mit je zehn Teilnehmerinnen und Teilnehmern (mit Unterstützung durch BR)

#### ■ Angebote zur mentalen Gesundheit:

- **Workshops** und **Vorträge** organisiert und finanziert durch den Betriebsrat (Sperk)

#### ■ **Organisationsentwicklung auf der Inneren:**

- **Workshop** mit Mag. Neubauer

### PBZ Schrems

#### ■ Teambuilding – gemeinsamer Ausflug

#### ■ Stadtführung in Litschau

#### ■ Angebote Bewegung, Ernährung, mentale Gesundheit starten im 1. Quartal 2024.

### PBZ Waidhofen/Thaya

#### ■ Bietet immer ein **Jahresmotto**

#### ■ **Obstkörbe**

#### ■ Teilnahme **SPUSU Firmen-Challenge**

#### ■ **Feedbackckecke** für **Küchenmitarbeiterinnen und -mitarbeiter**

#### ■ **Gemeinsame Wanderung**

# PERSONAL

## Recruiting-Maßnahmen & Co.



### LK Allentsteig

- Dreh eines **Image-Videos** zur Rekrutierung neuer Mitarbeiterinnen und Mitarbeiter sowie **Veröffentlichung** auf Facebook und Instagram
- Beliebte und sehr frequentierte **Praktikumsstelle** für Absolventinnen und Absolventen von **sämtlichen Fachhochschulen** für therapeutische und pflegerische Gesundheitsberufe sowie Krankenpflegeschulen
- **Schnuppertag** in den **therapeutischen Bereichen** (Ergotherapie, Physiotherapie, Logopädie)

### LK Gmünd

- Teilnahme an der **Job-Messe** in Prag (CZ)
- **Besuch der umliegenden Schulen**
  - Vorstellung des Pflegeberufes
  - Vorstellung medizinisch-technischer Berufe



### LK Horn/GuKPS Horn

- Teilnahme an der **Waldviertler Jobmesse** in Horn
- Diverse **Infoveranstaltungen** in Schulen und auf Messen
- **Infoabende** in der Schule für Gesundheits- und Krankenpflege
- **MedSummerSchool**

### LK Waidhofen/Thaya

- **Vorstellung** von **Berufsfeldern** in höheren Schulen (z. B. Mag.<sup>a</sup> Andrea Frank – Psychotherapeutin, Prim.<sup>a</sup> Dr.<sup>in</sup> Martina Schlüter – Fachärztin für Psychiatrie)
- **„Berufspraktischer Tag – Unser Klinikum – Unsere Pflegeberufe“** – Besuch des BG/BRG und der **Polytechnischen Schule Waidhofen/Thaya** im Klinikum
- Besuch des **Recruiting-Day BHAK Waidhofen/Thaya** und Vorstellung der Pflegeausbildung sowie Karrierechancen
- Erste gemeinsame **Sommerakademie** mit LK Horn

### LK Zwettl/GuKPS Zwettl

- **Karrierefürstück** der Wirtschaftskammer Zwettl
- **Karrieremesse** der imc FH Krems
- **Infoabende** an der **GuKPS Zwettl**
- **Ferienspiel** im Klinikum
- **MedSummerSchool**
- Teilnahme an der **Waldviertler Jobmesse** in Horn
- **Bildungsmesse HLW Zwettl**
- **Lehrlingsveranstaltung**
- **Führungen** von **Schulklassen**
- **Berufsorientierungstag** Pflege

### PBZ Eggenburg

- Erweiterung der Dienstposten in der Pflege für **zusätzlichen Nachtdienst** ab April 2024
- **Aufnahme** von **medizinisch-administrativer Assistentin** als Unterstützung für die Pflege
- Etablierung von **Abteilungshilfen**
- **Zusätzlicher geschützter Arbeitsplatz** Hausarbeiter via Verein **Menschen und Arbeit**

**PBZ Raabs/Thaya**

- Direkte Ansprache im menschlichen Umkreis
- Zusammenarbeit mit Asylhilfe

**PBZ Waidhofen/Thaya**

- Positive Mundpropaganda
- Praktika-Stellen
- Kontakt mit Schulen
- Ermöglichung von Schnuppertagen für Schülerinnen und Schüler
- Zivildienststellen

**PBZ Weitra**

- Stellenausschreibungen für alle Berufsgruppen der Pflege, Ausschreibung Verwaltungsassistenten, Reinigung, Küche
  - Online
  - Informationswand für Mitarbeiterinnen und Mitarbeiter
- Aushang und Mundpropaganda in der Cafeteria
- Ausbildung einer Praxiskoordinatorin
- Erhöhung der Ausbildungsplätze für Schülerinnen und Schüler
- Angebot Schnuppertage, berufspraktische Tage – z. B.: Polytechnischer Lehrgang/Mittelschule
- Vorstellung verschiedener Berufe in Hauszeitung

**PBZ Zwettl**

- Zusätzlicher Nachtdienst seit November – allein mit der Ankündigung konnten alle Dienstposten wiederbesetzt werden.
- Etablierung von Abteilungshilfen
- Aufnahme des ersten Lehrlings in der Verwaltung

**Mitarbeiterinnen- und Mitarbeiterbefragung 2023**

Im März 2023 fand wieder eine **Befragung** der Mitarbeiterinnen und Mitarbeiter aller **Gesundheits-einrichtungen** statt. Durchgeführt von externen Expertinnen und Experten wurde unter anderem zu den Themenbereichen **Arbeitsbedingungen, Führung, Zusammenarbeit, physische und psychische Belastungen, Weiterbildung und Kompetenzen anonym befragt** und ausgewertet. Bei einer **hohen Rücklaufquote** wurden grundsätzlich **sehr gute Ergebnisse erzielt**. Aus den Rückmeldungen, die **Verbesserungsbedarf** aufzeigten, wurden an den **Standorten** mit Unterstützung der **regionalen Koordinatorinnen** zur betrieblichen Gesundheitsförderung Maßnahmen abgeleitet und **umgesetzt**.

**Neue Führungskräfte (seit 2023)**

- OA Dr. Christian Helmreich, MBA, MSc ist seit 01.01.2023 **Ärztlicher Direktor der Landes-kliniken Gmünd, Waidhofen/Thaya und Zwettl**.
- Petra Ableidinger, MSc, MSc ist zur Pflegedirektorin im **PBZ Eggenburg** bestellt worden.
- OÄ Dr.<sup>in</sup> Julia Dlask hat die **ärztliche Standortleitung** im **LK Gmünd** mit 01.05.2023 übernommen.
- Mona Riegler, MSc ist mit 01.12.2023 zur **Pflegedirektorin** im **PBZ Weitra** bestellt worden.



# SICHERHEIT

## Blackout-Vorsorge

### LK Allentsteig

- 3 Mitarbeiterinformationsveranstaltungen zum Thema „Blackout – Stromausfall – Wie kann ich mit privat vorbereiten?“
- Krisenstabsschulung für den gesamten Krisenstab in Theorie und Praxis

### LK Gmünd

- Teilnahme an der Großübung „Blackout“ des Militärkommandos NÖ
- Krisenstabsschulungen

### LK Horn

- Setzung von Maßnahmen zur Eigenversorgung mit Trinkwasser (Brunnenbohrung)

### LK Waidhofen/Thaya

- Überarbeitung des Gefahrenabwehrhandbuchs
- Überarbeitung des Liegenschaftsberichts und der Checkliste Nacherhebung
- Übermittlung der Treibstoffentladestelle an die LGA
- Teilnahme an Blackout-Übung – theoretische Abhandlung des Themas
- Organisation von zwei Vorträgen zur Blackout-Vorsorge und einer Krisenstabsübung im Jahr 2024

### LK Zwettl

- Fertigstellung Steuerung für externe Notstromspeisestelle
- Informationsaustausch Gesundheitseinrichtungen an der BH Zwettl
- Datenerhebung durch NÖ-Zivilschutzverband
- Erhebung Treibstoffversorgung durch IVW4
- Teilnahme Sicherheitsstammtisch BH Zwettl

### PBZ Eggenburg

- Besuch der Haustechnik und Direktion im LK Scheibbs zum Informationsaustausch und Begutachtung der lokalen Präventionsmaßnahmen im April 2023
- Aus- und Weiterbildungen der Haustechnik im Bereich Zivilschutz
- Erstellung von Speiseplan für einen Blackout-Fall durch den Küchenleiter

### PBZ Litschau

- Krisenstabsschulung
- Informationsveranstaltung für Mitarbeiterinnen und Mitarbeiter
- Besprechung der Direktion mit Bezirksverwaltungsbehörde

### PBZ Raabs/Thaya

- Kontaktaufnahme mit Stadtgemeinde und Organisation eines Informationsaustauschs mit Stakeholdern im Ort für Februar 2024

### PBZ Schrems

- Krisenstabsschulung
- Informationsveranstaltung für Mitarbeiterinnen und Mitarbeiter
- Besprechung der Direktion mit Bezirksverwaltungsbehörde

**PBZ Waidhofen/Thaya**

- Informationsaustausch mit Bezirksverwaltungsbehörde Waidhofen/Thaya

**PBZ Weitra**

- **Besprechungen:** Lagervorräte, interne Abläufe, erforderliche Hilfsmittel, Krisenstabsmitglieder, ...
- Gespräche KD und Bürgermeister

**PBZ Zwettl**

- **Große Übung** im Februar mit **Aggregat, Zivilschutzverband, Gemeinde und EVN**
- **Stabsschulung** und Ankauf von **Notfallradios und Funkgeräten**
- **Aufstockung der Essensvorräte** und Anschaffung **Einmalgeschirr**, um **Essensversorgung** in **eingeschränktem Betrieb** aufrechterhalten zu können.
- Besuch der **Haustechnik und Direktion** im **LK Scheibbs** zum **Informationsaustausch** und Begutachtung der **lokalen Präventionsmaßnahmen** im April 2023

## Brandschutz

**LK Allentsteig**

- **Verpflichtende Feuerlöschübung** für alle Mitarbeiterinnen und Mitarbeiter
- **Übung Handhabung Evakuierungstuch**
- **Ankauf von Evakuierungstüchern**, damit **alle Betten** mit einem Evakuierungstuch ausgestattet sind.
- **Ankauf von künstlichen Weihnachtsbäumen** aus **schwer entflammbarem Material** (Zertifikat) für die Stationen und die Eingangshalle, damit sich im Brandfall keine brandfördernden Gegenstände in den Gangbereichen bzw. Fluchtwegen befinden.
- **Überprüfung aller Feuerlöscher**

- Begehung durch **FF Allentsteig** mit Schwerpunkt **Bedienfeld der Brandmeldeanlage** und **Zugangsplänen**

**LK Gmünd**

- Evaluierung des **Feuerschutzkonzeptes** in Kooperation mit der **Freiwilligen Feuerwehr Gmünd**
- **Feuerlöscher-Übung** für alle Mitarbeiterinnen und Mitarbeiter

**LK Horn**

- **Vollschutz Brandmeldeanlage**
- **Ausbildung** von Mitarbeiterinnen und Mitarbeitern zum **Brandschutzwart, Brandschutzgruppe**
- **Feuerlöschübungen**

**LK Waidhofen/Thaya**

- **Neuerstellung Brandschutz Dokumente** (BS-Ordnung, Evakuierungsordnung, Alarmplan usw.)
- **Schulung, Haus-Führungen** und **Neuausbildung neuer und bestehender Brandschutzwarte**
- **Einweisung** neuer Mitarbeiterinnen und Mitarbeiter
- **Prüfung, Wartung** und **Instandhaltung** von **Brandschutzeinrichtungen** (Brandschutztüren, Brandmeldeanlage, Feuerlöscher, Wandhydranten, Rauchabzugsanlagen, Druckbelüftungen, Brandschutzklappen)
- **Jährliche MA-Schulung** am **Brandsimulator** der NÖ LGA
- **Jährliche Evakuierungsübung** mit der **FF Waidhofen/Thaya** (neue Drehleiter) und Abarbeitung der Erkenntnisse
- **Durchführung der vorgeschriebenen BS-Eigenkontrollen**

**LK Zwettl**

- **Änderung bzw. Anpassung des Alarmierungskonzepts** für die Nachtstunden

- Evakuierungsübung mit FF und RK Zwettl
- Mitarbeiterinformationsveranstaltungen für neue Mitarbeiterinnen und Mitarbeiter
- Löschübung für alle Mitarbeiterinnen und Mitarbeiter
- Brandschutzschulung für MR-Bereich
- Teilnahme an der Brandschutztagung im TZ Ybbs
- Erhebung Brandschutz in Kliniken durch LGA
- Erhebung Brandschutz durch technische Kommission

#### **PBZ Eggenburg**

- Ausbildung von zusätzlichem Brandschutzbeauftragten
- Nachrüstung technischer Brandschutz bei einzelnen Bewohnerinnen- und Bewohnerzimmern

#### **PBZ Litschau**

- Evaluierung der Brandschutzordnung
- Interne Schulung der Mitarbeiterinnen und Mitarbeiter
- Evakuierungsübung mit FF Litschau

#### **PBZ Raabs/Thaya**

- Monatlicher Fixtermin für Mitarbeiterinnen und Mitarbeiter zur Technik- und Brandschutzeinweisung
- Durchführung von prüfpflichtigen Wartungen

#### **PBZ Schrems**

- Evaluierung der Brandschutzordnung
- Interne Schulung der Mitarbeiterinnen und Mitarbeiter
- Evakuierungsübung mit FF Schrems
- Übung mit Handfeuerlöschern für alle Mitarbeiterinnen und Mitarbeiter

#### **PBZ Waidhofen/Thaya**

- Einweisung neuer Mitarbeiterinnen und Mitarbeiter
- Periodische Begehungen und Brandschutzübungen

#### **PBZ Weitra**

- Laufende Aktualisierung der Brandschutzpläne – wegen Bauphasen
- RWA -Motorerneuerung bei der Dachkuppel
- Abhaltung von verpflichtenden Brandschutzschulungen
- Testung der Alarmer

- Besprechungen mit FF-Kommandanten und KD
- Markierung der Aufstellflächen des FF-Autos bei Einsatz
- Neuordnung der Sammelplätze
- Aktuelle Schulungsmaßnahme eines Brandschutzwartes

#### **PBZ Zwettl**

- Verbauung von Druckminderungsanlagen, somit Erhöhung des Wasserdrucks in den Leitungen, damit Wandhydranten optimal versorgt sind.
- Komplettaustausch aller Feuerlöscher auf Schaum
- Schulung zusätzlicher Brandschutzwarte
- Ankauf von Evakuierungstüchern für alle Pflegebetten
- Nachrüstung von Rauchmeldern





## ABKÜRZUNGSVERZEICHNIS

ADONIS. ....	Prozessmanagement-Tool	FiCo. ....	Finanzen und Controlling
AEMP. ....	Aufbereitungseinheit für Medizinprodukte	FIS. ....	Forschungsinformationssystem
AMBU. ....	Abteilung Medizinische und Pfliegerische Betriebsunterstützung	FK. ....	Führungskräfte
AQUA. ....	Arbeitsplatznahe Qualifizierung	FM. ....	Facility Management
BGM. ....	Betriebliches Gesundheitsmanagement	FOIN. ....	Forschung und Innovation
BIGS Gaming. ....	Bildungszentrum für Gesundheits- und Sozialberufe	GmbH. ....	Gesellschaft mit beschränkter Haftung
BO. ....	Betriebsorganisation	HR. ....	Human Ressource
BQLL. ....	Bundesqualitätsleitlinie	IAP. ....	Integrierte Abteilungsplanung
BSC. ....	Balanced Score Card	IKS. ....	Internes Kontroll-System
BU. ....	Business Unit	IKT. ....	Informations- und Kommunikationstechnologie
CdS. ....	Chef des Stabes	iPEG. ....	integrierte Protokollierung und Erledigung von Geschäftsprozessen
CoMPAS. ....	Controlling- und Management-Tool für Projekte, Anlagen und spezifischen Aufwand	iPSTA. ....	interprofessionelle Ausbildungsstationen
COVID. ....	coronavirus disease 2019	IT. ....	Informationstechnologie
DEMI. ....	Durchführung-Entscheidung-Mitwirken-Information	KA-AZG. ....	Krankenanstalten Arbeitszeitgesetz
DGKP. ....	Diplomierete Gesundheits- und Krankenpflegerin/ Diplomierte Gesundheits- und Krankenpfleger	KH. ....	Krankenhaus
DSGVO. ....	Datenschutz-Grundverordnung	LGA. ....	Landesgesundheitsagentur
eCRF. ....	Electronic Case Report Form	LGA-G. ....	LGA-Gesetz
ECMO. ....	Extrakorporale Membranoxygenierung	LIS. ....	Laborinformationssystem
EDM. ....	Europaregion Donau Moldau	LK. ....	Landeskrankenhaus/Landeskliniken
EDV. ....	Elektronische Datenverarbeitung	LKF. ....	Leistungsorientierte Krankenanstaltenfinanzierung
ELGA. ....	Elektronische Gesundheitsakte	LSS. ....	Leistungs- und Strukturstrategie
EnMS. ....	Energiemanagementsystem	MAG. ....	Menschen und Arbeit GmbH
epa/ LEP. ....	elektronische Pflegeprozessdokumentation/ Leistungserfassung in der Pflege	MDR. ....	Medical Device Regulation
EU. ....	Europäische Union	MIA. ....	Medinklusions-Ambulanz
EUREGHA. ....	European Regional and Local Health Authorities	MIB. ....	Medizinisches Innovationsboard
FAQ. ....	Frequently Asked Questions	MIS. ....	Managementinformationssystem
		MPDM. ....	Medizinisch-Pflegerisches Datenmanagement
		MPG. ....	Medizinproduktegesetz
		MPLM. ....	Medizinisch-Pflegerisches Leistungsmanagement

## GESUNDHEIT WALDVIERTEL GMBH

MPSM. ....	Medizinisch-Pflegerisches Strukturmanagement	PMIS. ....	Pathologie- und Mikrobiologieinformationssystem
MRT. ....	Magnetresonanztomographie	PSG. ....	Personalservice GmbH
MTDG. ....	Medizinische, therapeutische und diagnostische Gesundheitsberufe	PSZW. ....	Psychosomatisches Zentrum Waldviertel
naBe. ....	nachhaltige Beschaffung	RECOM. ....	Recht und Compliance
NGS. ....	Next-Generation Sequencing	REXX. ....	Personal Software
NIS-G. ....	Netz- und Informationssystemsicherheitsgesetz	RFP GmbH. ....	Radiopharmazeutische Forschungs- und Produktions GmbH
NIZZA. ....	Niederösterreichs Interaktiver, Zentraler Zeitplanungs-Assistent	RHN. ....	Regions for Health Network
NÖBIS. ....	Niederösterreichisches Befundinformationssystem	Rili. ....	Richtlinie
NÖ BRO. ....	Niederösterreichische Bewertungs- und Referenzverwendungsverordnung	RIS/PACS. ....	Radiologieinformations- und Archivsystem
NÖGUS. ....	Niederösterreichischer Gesundheits- und Sozialfonds	QM. ....	Qualitätsmanagement
NÖKIS. ....	Niederösterreichisches Krankenhausinformationssystem	SAP. ....	Systeme, Anwendungen, Produkte in der Datenverarbeitung
NÖ LAKIS. ....	Niederösterreichisches Landeskommunikations- und Informationssystem	SAP-BI. ....	SAP Business Intelligence
OGF. ....	Organisationsgeschäftsführung	SCM. ....	Supply Chain Management
OP. ....	Operation(en)	ShSG. ....	Shared Services GmbH
OPM. ....	OP-Management	SOC. ....	Security Operations Center
PA. ....	PflegeassistentIn	SOP. ....	Standard Operating Procedure
PBZ. ....	Pflege- und Betreuungszentrum/Pflege- und Betreuungszentren	SQM. ....	Strategie Qualität Medizin
PCR. ....	Polymerase-Kettenreaktion	SQP. ....	Strategie und Qualität Pflege
PDMS. ....	Patientendatenmanagementsystem (Dokumentationssysteme für Anästhesie und Intensivmedizin)	UGB. ....	Unternehmensgesetzbuch
PFA. ....	PflegefachassistentIn	UK. ....	Universitätsklinikum
PFZ. ....	Pflege- und Förderzentrum/Pflege- und Förderzentren	VoBü. ....	Vorstandsbüro und Prävention
		VSTG. ....	Verwaltungsstrafgesetz
		WA. ....	Wissenschaftliche Arbeiten
		WHO. ....	World Health Organisation
		WHO RHN. ....	World Health Organisation Regions for Health Network
		WiGeV. ....	Wiener Gesundheitsverbund
		WLAN. ....	Wireless Local Area Network
		ZETT. ....	Zentrum für Entwicklung-Training-Transfer

## WIR HABEN WAS ZU BIETEN



Langfristige Jobperspektiven  
in einem sicheren und stabilen  
Arbeitsumfeld



Wohnortnahe Arbeitsplätze  
in ganz Niederösterreich



Bezahlte Mittagspause und flexible  
Arbeitszeitmodelle, zum Beispiel  
Altersteilzeit oder Pflergeteilzeit



Programme zur Förderung der  
physischen, psychischen und  
mentalen Gesundheit



Eigenes Bildungsprogramm mit  
mehr als 600 Veranstaltungen  
im Jahr



Kinderzuschuss, Ferienbetreuung  
und Betriebskindergärten


**Alle Informationen finden Sie  
im KarriereCenter der NÖ LGA!**



*Gesund und gepflegt. Ein Leben lang.*

 gesund und gepflegt

 m\_einlebenlang

 NÖ Landesgesundheitsagentur

[www.noe-lga.at](http://www.noe-lga.at)